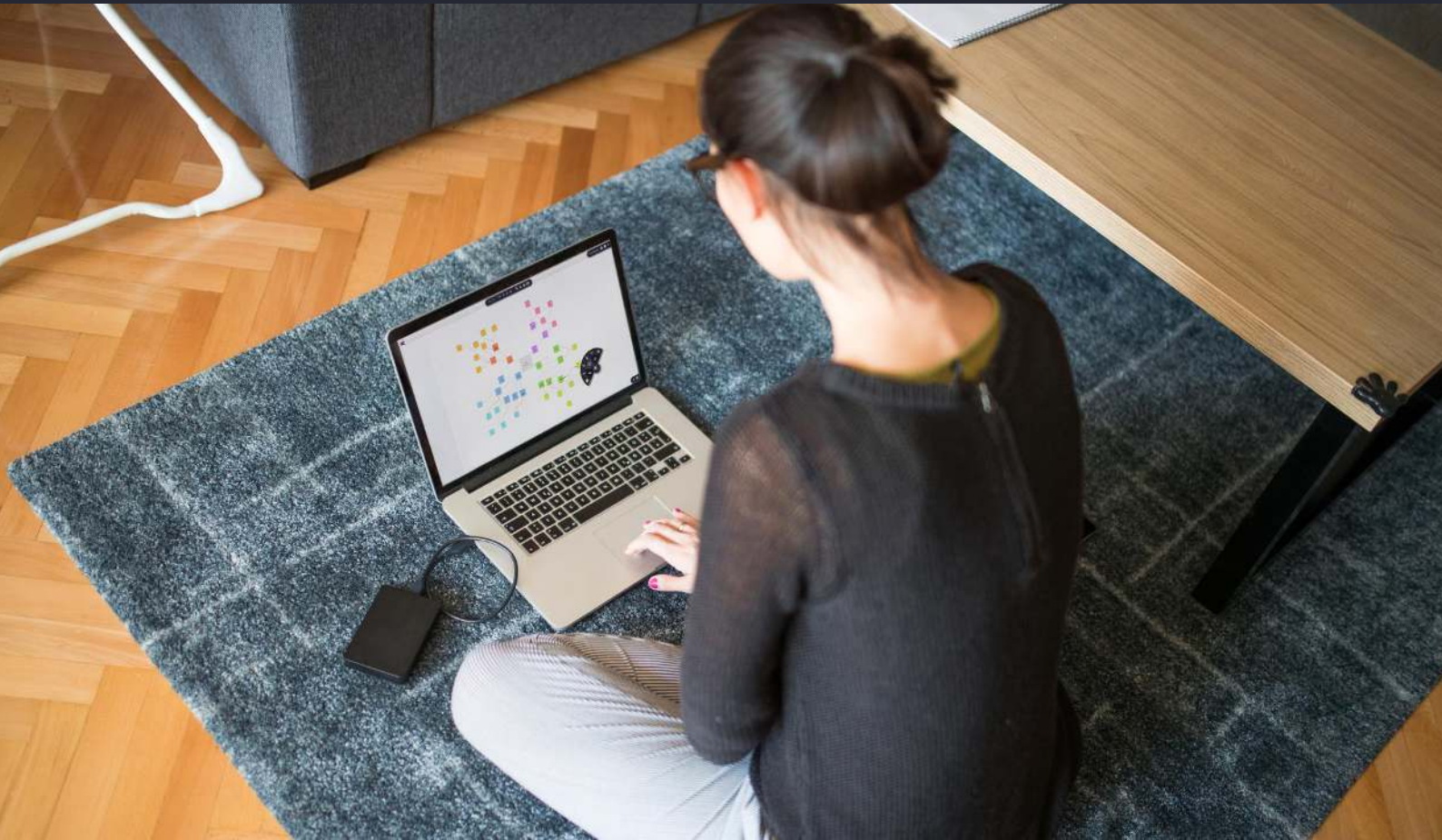


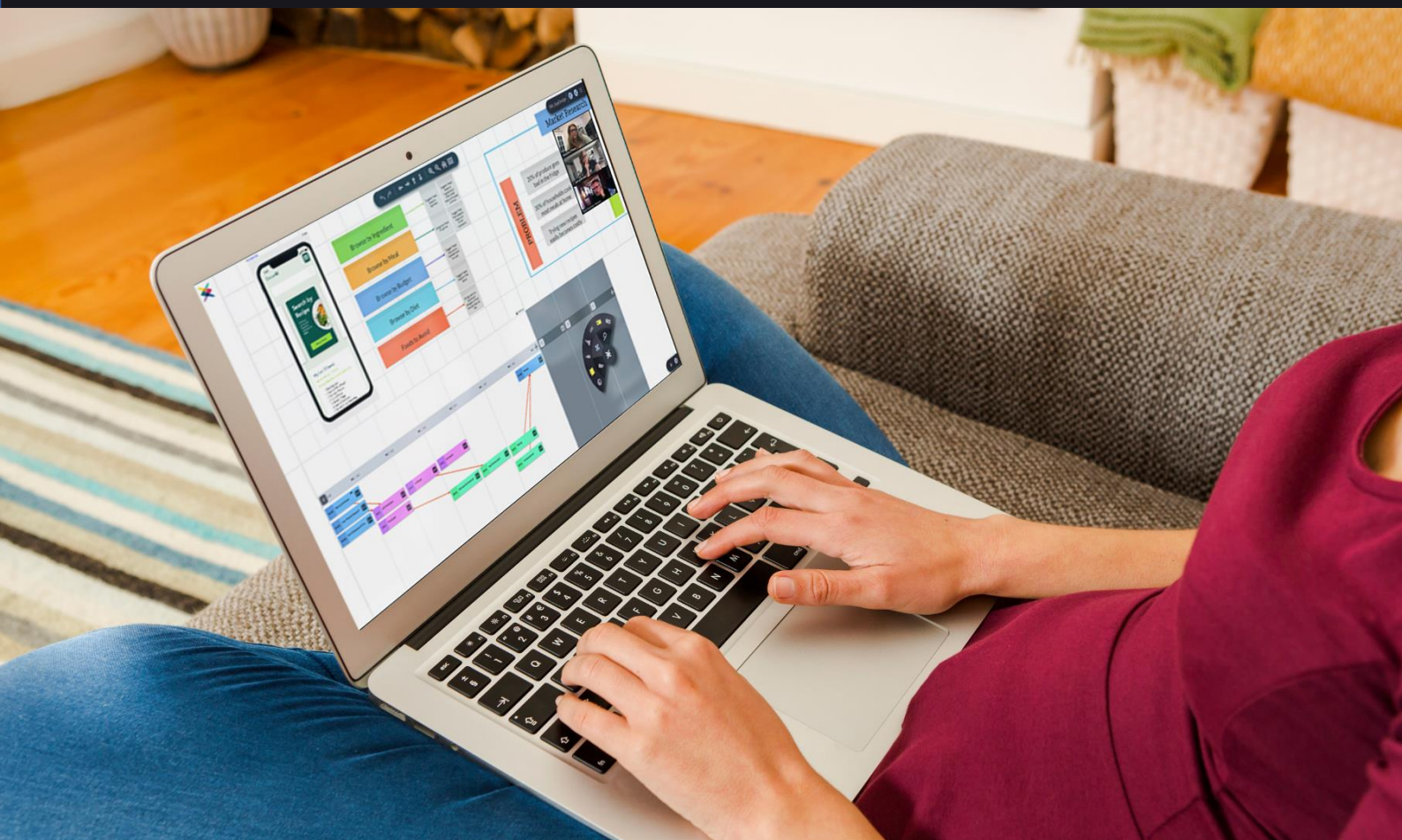
# 2021

## Delårsrapport Q1 2021



# INNEHÅLLSFÖRTECKNING

Delårsrapport Q1, 2021, översikt .....	1
VD:S Kommentarer .....	2
Finansiell Information.....	4
Finansiella rapporter, Q1 2021 .....	6
Kontaktuppgifter .....	12



# DELÅRSRAPPORT Q1, 2021, ÖVERSIKT

## Delårsrapport Q1, 2021, översikt

### FÖRSTA KVARTALET 2021

- Annual Recurring Revenue ("ARR"), inklusive långsiktiga tjänsteavtal var 31,5 MSEK i slutet av första kvartalet, en ökning med 18% från 26,7 MSEK i slutet av fjärde kvartalet, 2020
- Omsättningen för det första kvartalet var 8,1 MSEK (8,2)
- Bruttomarginalen var 76% (69)
- Rörelseförlusten var 9,6 MSEK (-6,2)
- Resultat efter skatt uppgick till -9,7 MSEK (-7,1)
- Resultat per aktie uppgick till -0,11 SEK (-0,26)

### KOMMENTARER TILL BALANSRÄKNINGEN

- Summa tillgångar vid periodens utgång var 88,5 MSEK (68,6)
- Summa likvida medel vid periodens utgång var 21,4 MSEK (3,0)
- Summa kortfristiga fordringar vid periodens utgång 13,7 MSEK (13,3)
- Summa kortfristiga avsättningar vid periodens utgång var 2,8 MSEK (8,8)
- Summa skulder, inklusive förutbetalda intäkter, vid periodens utgång var 13,8 MSEK (61,1)
- Eget kapital vid periodens utgång uppgick till 74,6 MSEK (7,5)

### VIKTIGA HÄNDELSER I FJÄRDE KVARTALET

- Mottog nya order från Walbridge, ett globalt full-service entreprenadföretag med säte i Detroit, Michigan U.S.A. att genomföra Hoylu's Pull Planning Module för att fortsätta modernisera och förbättra sin konstruktions planering och de interna arbetsflöden.
- Mottog nya order från Polymedia, Hoylus samarbetspartner på den ryska marknaden.
- Hoylu genomförde en riktad nyemission om cirka 30 MSEK.
- Publicerade antal användare och Årliga återkommande intäkter (ARR) i slutet av Q4 2020:
  - Total användare nådde 45 000 under Q1 2021, upp 40% från 32 200 i slutet av Q4 2020.
  - Betalda abonnemang ökade till 7,900 under Q1 2021, upp 66% från 3,200 i slutet av Q4 2020.
  - ARR inklusive långsiktiga tjänsteavtal var 31,5 miljoner i slutet mars 2021.

Description	Mar-20	Dec-20	Mar-21	Growth	
				Quarter/Quarter	Year/Year
ARR - Total	20.7	26.7	31.5	18%	52%
ARR - SaaS	5.0	9.6	14.8	53%	197%
ARR - Services	15.8	17.1	16.7	-2%	6%
Total Users	4.5	32.2	45.0	40%	893%
Total Paying Users	0.9	4.7	7.9	66%	821%
Total "Free" Users	3.7	27.5	37.2	35%	909%

# VD:S KOMMENTARER

## VD:S Kommentarer

Årligt återkommande intäkter (ARR) inklusive långsiktiga service kontrakt uppgick till 31,5 MSEK under Q1, en ökning av 18% jämfört med Q4 2020. Det totala antalet användare ökade med 12.000 i Q1, en ökning om 40% jämfört med Q4 2020. 7.900 av dessa (18% av totalen) är betalande användare. Hoylu redovisar månatligen ARR och antal användare från början av innevarande år. Licensavtal är antingen baserade på antal användare eller fakturering av hur många användare som är aktiva under en viss tid. Därför kommer ARR att variera från månad till månad beroende på när licensavtalen ingicks och när nya kunder signerade. Vi är förväntansfulla av marknadens ökade medvetenhet om utmaningar och fördelar med hybrida arbetsmiljöer kopplat till ökat intresse av vad Hoylus lösningar kan erbjuda både till företag som till statliga förvaltningar. Den starkaste tillväxten under första kvartalet kom från befintliga kunder P&G och FedEx samt kunder inom byggverksamhet, Walbridge i USA och AF Group i Skandinavien. Hoylu genomförde en riktad nyemission om cirka 30 MSEK i februari och ökade investeringarna i försäljning och marknadsföring, inklusive hyra av en VP Marketing i USA.

Enligt affärsanalyser kommer mer än 80% av företagsledare planera och integrera en modell av arbetssätt, 30% av världens arbetskraft kommer arbeta på distans redan i slutet av 2021 och 70% av företagsledarna planerar att investera i virtuella verktyg för samarbetsmodeller. Majoriteten av anställda skulle föredra att framöver arbeta från hemmet åtminstone tre dagar per vecka. Source:\*

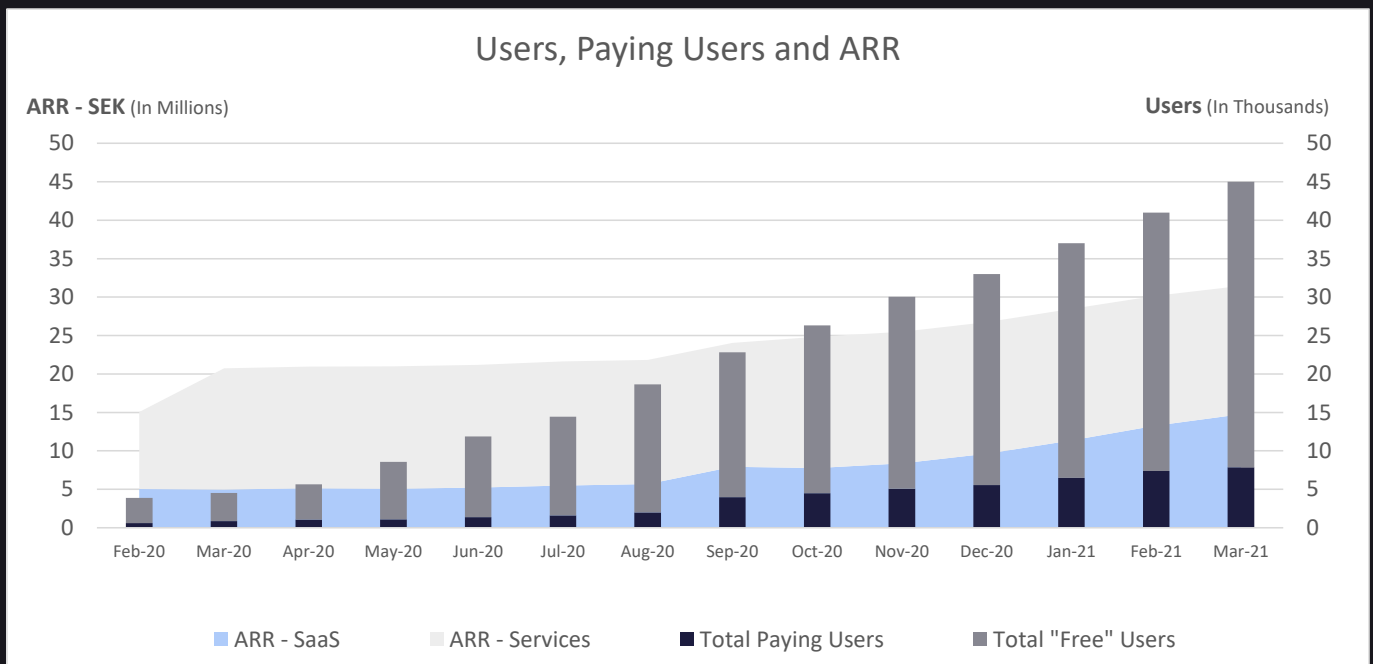
Även om de flesta företagsledarna har uppfattningen att hybrida arbetssätt som kombinerar både arbete på kontor som på distans är här för att stanna, kommer nästa generations arbetsmodeller behöva bättre möjliggöra individuella anpassningar som formar bättre engagemang och ett mer aktivt deltagande. Ett aktivt deltagande från alla deltagare leder till både bättre kvalitet och inriktning med mindre misstag. Därmed formas bättre beslutsunderlag. Digitala lösningar för videokonferenser har blivit mer en vanlig standard som gynnar utåtriktade personligheter. Äkta samarbete kräver verktyg som även tar hänsyn till psykologiska barriärer och olika personligheter som närvarar. Vi menar också att samarbetsverktyg behöver ge arbetsstöd under hela livscykeln av ett projekt, inte bara under möten.

## Utsikter Framåt

Hoylus kunder av stora bolag fortsätter växa, senast med Egger Group ([www.egger.com](http://www.egger.com)) och HOYA Corporation ([www.hoya.com](http://www.hoya.com)), en ledande global med-tech aktör inom optisk teknologi med 36 000 anställda i mer än 30 länder. Vårt marknadsfokus är att stödja agila modeller, effektiv planering och projektledning. I samtal med kunder noterar vi en ökad medvetenhet av både utmaningar och möjligheter med en digital förändring i kombination med hybrida arbetsmodeller. Hoylus smarta lösningar ("moduler") för projektledning, som möjliggör att alla deltagare bidrar, ger feedback och input under hela livscykeln av ett projekt, även om de inte ens fysiskt är i samma rum, är designade för att möta dessa utmaningar. Projektplaner förvaras i samma digitala virtuella arbetsytor som bilder, ritningar, kartor och noteringar. All information är alltid tillgänglig i sitt sammanhang för alla medarbetare.

Vi menar Hoylu är väl positionerad inför framtidens starka tillväxt. Hoylus lista av kundbearbetningar ökar också. Vi tillför mer resurser för marknadsföring och till försäljning, och vi kommer i närtid tillkännage nya produktintegrationer som ytterligare öppnar upp nya stora marknadsmöjligheter som hjälper till lösa utmaningar som många projekt-team har idag.

# VD:S KOMMENTARER



## EVENTS AFTER THE END OF THE PERIOD

- Mottog en order från Barton Malow, ([www.bartonmalow.com](http://www.bartonmalow.com)), ett fullservice entreprenad företag med huvudkontor i Michigan, USA, och representerar expansionen av Hoylus verksamhet inom byggbranschen med high-end arkitektonisk design och projektledning.

STEIN REVELSBY | CEO



Source:\*

1)Reimagine Work: Employee Survey McKinsey & Company,

2)Market Size Source: <https://www.grandviewresearch.com/industry-analysis/team-collaboration-software-market>

3)Hybrid work source: Gartner Article

4)% remote work source: <https://globalworkplaceanalytics.com/work-at-home-after-covid-19-our-forecast>

5)Virtual collaboration investment: <https://www.pwc.com/us/en/library/covid-19/us-remote-work-survey.html>

6)Gartner prediction: <https://www.gartner.com/en/conferences/na/digital-workplace-us/featured-topics/future-of-work>

# FINANSIELL INFORMATION

## Finansiell Information

### OMSÄTTNING OCH LÖNSAMHET

Omsättningen i första kvartalet 2021 uppgick till 8,1 MSEK (8,2) och bestod av intäkter från försäljning av Hoylu Connected Workspaces™ via återförsäljare, Hoylu Wall, mjukvaruprojekt och professionella tjänster.

Kostnader för sålda varor och tjänster var 1,9 MSEK (2,5) och EBITDA var -7,5 MSEK (-4,9).

Rörelseresultatet var -9,6 MSEK (-6,2).

Nettoresultatet för det första kvartalet 2021 var -9,7 MSEK (-7,1).

### FINANSIELL SITUATION

Kassaflöde för löpande verksamhet för det första kvartalet uppgick till -8,5 MSEK (-13,1).

Kassaflödet från investeringsaktiviteter uppgick till -3,6 MSEK (-3,1) och kassaflödet från finansiella aktiviteter var uppgick till 28,7 MSEK (18,6).

Kassaflödet för det första kvartalet var 16,5 MSEK (2,3) och likvida tillgångar vid periodens utgång var 21,4 MSEK (3,0).

### KAPITALISERADE ÖMKOSTNADER

Hoylu fortsätter sina investeringar i forskning och utveckling kopplat till Hoylus Connected Workspaces™.

Under det i första kvartalet uppgick kostnaderna för forskning och utveckling till 3,5 MSEK, vilket motsvarande 20% av Hoylus totala driftskostnader.

Amorteringskostnader i samband med aktiverade forskning och utveckling kostnader uppgick till 1,2 MSEK under de första tre månaderna i 2021.

### AVSKRIVNINGAR & AMORTERINGAR

Immateriella och materiella tillgångar tas upp till anskaffningsvärdet, minus avskrivningar. Utgifter som är direkt hänförliga till tillgångarnas kostnader räknas in i tillgångens värde.

Amortering och avskrivningar är linjär enligt följande:

Goodwill	10 år
Andra immateriella tillgångar	5 år
Maskiner och utrustning	3 år
Möbler och fast inredning	5 år

### ANSTÄLLDA & ORGANISATION

Den 31 mars 2021 Hoylu hade 39 anställda; 33 i USA och 6 i EU. Hoylus huvudkontor ligger i Stockholm, Sverige.

Produkthantering och mjukvaruutveckling är baserat i Seattle, USA.

### TRANSAKTIONER MED NÄRSTÅENDE

Det fanns inga transaktioner med närstående under perioden.

# FINANSIELL INFORMATION

## KALENDER 2021

Delårsrapport – Q2 2021	20 augusti 2021
Delårsrapport – Q3 2021	19 november 2021
Delårsrapport – Q4 2021	18 februari 2022

## RISKER OCH OSÄKERHETSFAKTORER

Att investera i Hoylu är förknippat med vissa risker.

Hoylus verksamhet påverkas, och kan komma att påverkas, av ett otal faktorer helt eller delvis utom Hoylus kontroll. Sådana faktorer kan negativt påverka företagets verksamhet, finansiella position och vinster i framtiden och kan leda till en sänkning av aktievärdet vilket kan leda till att investerare helt eller delvis kan förlora sin investering.

Vissa risker kan ha att göra med företaget, medan andra kan vara oberoende av företaget. Investerare bör noggrant analysera specifika riskfaktorer såväl som annan information i företagsbeskrivningen, innan beslut fattas om att investera i företaget eller inte.

## REDOVISNINGSPRINCIPER

Denna delrapport för Hoylu har upprättats i enlighet med Årsredovisningslagen, bokföringsnämndens allmänna råd om konsoliderade finansiella rapporter BFNAR 2012: 1 (K3) och de svenska lagarna om värdepappersmarknaden.

Ramverket K3 för finansiell rapportering är jämförbart med "International Financial Reporting Standard's (IFRS) for small and medium enterprises". Moderbolaget har använt samma principer för bokföring och värdering som Hoylu.

## REVISORSGRANSKNING

Denna rapport har inte varit föremål för särskild granskning av företagets revisor.

## AKTIER

Hoylus aktier kan handlas på Nasdaq First North Growth Market i Stockholm.

Det totala antalet aktier i slutet av perioden uppgick till 91 208 209.

## OM HOYLU

Hoylus uppdrag är att ge distribuerade team möjlighet att samarbeta enkelt och sömlöst samtidigt som de alltid håller sig synkroniserade. Hoylus Connected Workspaces™ hjälper företag såväl stora som små att driva projekt, program och initiativ över olika tidszoner och kontinenter med samma engagemang och tydlighet som om alla arbetade i samma rum.

För mer information: [www.hoylu.com](http://www.hoylu.com).

# FINANSIELLA RAPPORTER, Q1 2021

## Finansiella rapporter, Q1 2021

### RESULTATRÄKNING I SAMMANDRAG

TSEK	2021	2020	2020
	Jan-Mar	Jan-Mar	Jan-Dec
Nettoomsättning	8,066	8,152	29,168
Kostnad för sålda varor / tjänster	-1,918	-2,499	-8,652
<b>Bruttoresultat</b>	<b>6,148</b>	<b>5,653</b>	<b>20,516</b>
Utveckling, försäljnings- & administrationskostnader	-13,685	-10,512	-46,434
Övriga rörelseposter	0	0	3,533
Avskrivningar/Amorteringar	-2,031	-1,334	-7,329
<b>Rörelseresultat</b>	<b>-9,568</b>	<b>-6,194</b>	<b>-29,714</b>
Övriga finansiella poster	-102	-911	-2,356
<b>Resultat före skatt</b>	<b>-9,670</b>	<b>-7,105</b>	<b>-32,070</b>
Skatt	20	-4	-12
<b>Periodens resultat</b>	<b>-9,650</b>	<b>-7,109</b>	<b>-32,082</b>
<b>Nyckeltal:</b>			
Bruttomarginal	76.2%	69.3%	70.3%
Rörelsemarginal	Neg	Neg	Neg
Resultat per aktie före och efter utspädning	-0.11	-0.26	-0.55
Genomsnittligt antal utestående aktier före och efter utspädning	85,440,352	27,693,489	58,011,673



# FINANSIELLA RAPPORTER, Q1 2021

## KONSOLIDERAD BALANSRÄKNING I SAMMANDRAG

TSEK	3/31/2021	3/31/2020	12/31/2020
Immateriella tillgångar	65,836	56,868	59,413
Ackumulerade avskrivningar	-19,327	-12,669	-16,884
<b>Immateriella tillgångar</b>	<b>46,509</b>	<b>44,199</b>	<b>42,529</b>
Materiella anläggningstillgångar	3,761	3,543	3,581
Ackumulerade avskrivningar	-2,975	-2,646	-2,765
<b>Materiella anläggningstillgångar</b>	<b>786</b>	<b>897</b>	<b>816</b>
Finansiella anläggningstillgångar	610	588	722
<b>Summa anläggningstillgångar</b>	<b>47,905</b>	<b>45,684</b>	<b>44,067</b>
Varulager	2,024	1,942	1,776
Kortfristiga fordringar	13,663	13,290	9,342
Övriga omsättningstillgångar	3,482	4,650	3,503
Likvida medel inkl kortfristiga placeringar	21,377	2,998	4,868
<b>Summa omsättningstillgångar</b>	<b>40,546</b>	<b>22,880</b>	<b>19,489</b>
<b>S:a Tillgångar</b>	<b>88,451</b>	<b>68,564</b>	<b>63,557</b>
<b>Summa eget kapital</b>	<b>74,568</b>	<b>7,459</b>	<b>48,602</b>
Övriga långfristiga skulder	91	82	82
<b>Summa långfristiga skulder</b>	<b>91</b>	<b>82</b>	<b>82</b>
Kortfristiga avsättningar	2,806	8,801	3,777
Övriga kortfristiga skulder	10,986	28,360	11,096
Konvertibla Skulder	0	23,862	0
<b>Summa kortfristiga skulder</b>	<b>13,792</b>	<b>61,023</b>	<b>14,873</b>
<b>S:a Eget kapital &amp; skulder</b>	<b>88,451</b>	<b>68,564</b>	<b>63,557</b>

# FINANSIELLA RAPPORTER, Q1 2021

## KONSOLIDERAD RAPPORT ÖVER KASSAFLÖDEN I SAMMANDRAG

TKEK	2021	2020	2020
	Jan-Mar	Jan-Mar	Jan-Dec
<b>Rörelseresultat</b>	<b>-9,568</b>	<b>-6,194</b>	<b>-29,792</b>
Avskrivningar på anläggningstillgångar	2,031	1,334	7,329
Betald ränta	-102	-902	-2,153
Betald skatt	20	-4	-12
Valutakursvinst	0	-10	-4,265
Incitamentsprogram	309	0	0
Valutakursdifferens	3,172	-643	899
<b>Kassaflöde från den löpande verksamheten före förändringar av rörelsekapitalet</b>	<b>-4,138</b>	<b>-6,418</b>	<b>-28,893</b>
Förändring av rörelsefordringar	-4,300	-4,797	274
Förändring av varulager	-248	675	841
Förändring av rörelseskulder	149	-2,574	-15,288
<b>Kassaflöde från den löpande verksamheten</b>	<b>-8,537</b>	<b>-13,113</b>	<b>-43,066</b>
Förvärv av immateriella tillgångar	-3,461	-2,885	-14,093
Förvärv av materiella anläggningstillgångar	-181	-243	-279
<b>Kassaflöde från investeringsverksamheten</b>	<b>-3,642</b>	<b>-3,128</b>	<b>-14,372</b>
<b>Summa kassaflöde före finansiering</b>	<b>-12,178</b>	<b>-16,241</b>	<b>-57,438</b>
Nyemission	30,000	8,465	53,660
Förändring av långfristiga skulder	-1,313	10,137	8,009
<b>Kassaflöde från finansieringsverksamheten</b>	<b>28,687</b>	<b>18,602</b>	<b>61,669</b>
<b>Årets kassaflöde</b>	<b>16,509</b>	<b>2,361</b>	<b>4,231</b>
Likvida medel vid årets början	4,868	637	637
<b>Likvida medel vid årets slut</b>	<b>21,377</b>	<b>2,998</b>	<b>4,868</b>

# FINANSIELLA RAPPORTER, Q1 2021

## FÖRÄNDRINGAR I EGET KAPITAL - KONCERNEN

TSEK	Aktiekapital	Pågående emission	Övrigt tillskjutet kapital	Reserver	Periodens resultat	Eget kapital
<b>Utgående balans 31 december 2019</b>	<b>2,111</b>	<b>2,263</b>	<b>97,039</b>	<b>1,152</b>	<b>-98,231</b>	<b>4,334</b>
Resultat 1 Jan 2020 till 31 Dec 2020					-32,082	-32,082
Valutakursdifferens				-8,509		-8,509
Pågående emission		-2,263				-2,263
Konvertering av konvertibla skuldebrev	1,153		22,843			23,996
Nyemission	3,415		60,944			64,359
Nyemission - Kostnader			-1,233			-1,233
<b>Utgående balans 31 december 2020</b>	<b>6,679</b>	<b>0</b>	<b>179,593</b>	<b>-7,357</b>	<b>-130,313</b>	<b>48,602</b>
Resultat 1 Jan 2021 till 31 Mar 2021					-9,650	-9,650
Incitamentsprogram					300	300
Valutakursdifferens				5,317		5,317
Nyemission	839		27,661			28,500
Nyemission		1,500				1,500
<b>Utgående balans 31 mars 2021</b>	<b>7,518</b>	<b>1,500</b>	<b>207,254</b>	<b>-2,040</b>	<b>-139,663</b>	<b>74,568</b>

## NYCKELTAL

TSEK	2021	2020	2020
	Jan-Mar	Jan-Mar	Jan-Dec
<b>Periodens kassaflöde</b>	16,509	2,361	4,231
Kassaflöde / aktie före och efter utspädning (SEK) <sup>1</sup>	0.19	0.09	0.07
	<b>3/31/2021</b>	<b>12/31/2020</b>	
Soliditet	84.3%	10.9%	
Antal aktier	85,440,352	58,011,673	
Eget kapital per aktie (kr)	0.87	0.84	

<sup>1</sup> Baserat på vägt genomsnittligt antal aktier och utestående teckningsoptioner för respektive period.

# FINANSIELLA RAPPORTER, Q1 2021

## MODERBOLAGETS RESULTATRÄKNING I SAMMANDRAG

TSEK	2021	2020	2020
	Jan-Mar	Jan-Mar	Jan-Dec
Nettoomsättning	926	2,352	6,378
Kostnad för sålda varor / tjänster	-43	-825	-1,666
<b>Bruttoresultat</b>	<b>883</b>	<b>1,527</b>	<b>4,712</b>
Utveckling, försäljnings- & administrationskostnader	-7,618	-2,660	-17,526
Avskrivningar/Amorteringar	-176	-160	-250
<b>Rörelseresultat</b>	<b>-6,912</b>	<b>-1,293</b>	<b>-13,064</b>
Övriga finansiella poster	361	-523	-690
<b>Resultat före skatt</b>	<b>-6,550</b>	<b>-1,816</b>	<b>-13,754</b>
Skatt	0	0	0
<b>Periodens resultat</b>	<b>-6,550</b>	<b>-1,816</b>	<b>-13,754</b>

# FINANSIELLA RAPPORTER, Q1 2021

## MODERBOLAGETS BALANSRÄKNING I SAMMANDRAG

TSEK	3/31/2021	3/31/2020	12/31/2020
Immateriella tillgångar	3,596	4,433	3,773
Materiella anläggningstillgångar	2	153	0
Finansiella anläggningstillgångar	14,130	14,130	14,130
<b>Summa anläggningstillgångar</b>	<b>17,728</b>	<b>18,716</b>	<b>17,904</b>
Varulager	1,900	1,370	1,616
Kortfristiga fordringar	2,097	4,816	1,431
Övriga omsättningstillgångar	123,067	96,642	120,887
Likvida medel inkl kortfristiga placeringar	19,906	120	332
<b>Summa omsättningstillgångar</b>	<b>146,971</b>	<b>102,948</b>	<b>124,266</b>
<b>S:a Tillgångar</b>	<b>164,698</b>	<b>121,664</b>	<b>142,170</b>
<b>Summa eget kapital</b>	<b>159,292</b>	<b>71,384</b>	<b>135,842</b>
Övriga långfristiga skulder	0	0	0
<b>Summa långfristiga skulder</b>	<b>0</b>	<b>0</b>	<b>0</b>
Kortfristiga avsättningar	1,274	4,716	1,313
Konvertibla Skulder	0	23,862	0
Övriga kortfristiga skulder	4,132	21,702	5,015
<b>Summa kortfristiga skulder</b>	<b>5,406</b>	<b>50,280</b>	<b>6,328</b>
<b>S:a Eget kapital &amp; skulder</b>	<b>164,698</b>	<b>121,664</b>	<b>142,170</b>

# Kontaktuppgifter

## Kontaktuppgifter

### **HOYLU AB**

REGISTERED ADDRESS:  
Hoylu AB  
Tunnbindaregatan 37C  
602 21 Norrköping Sweden

POSTAL:  
Hoylu AB  
Tunnbindaregatan 37C  
602 21 Norrköping Sweden

US ADDRESS: SEATTLE  
Hoylu, Inc.  
720 4th Ave., Suite 120  
Kirkland, WA 98033

AUSTRIA ADDRESS:  
Hoylu GmbH  
Peter-Behrens-Platz 2  
4020 Linz Austria  
www.hoylu.com  
info@hoylu.com

Bjorn Wallin, Chairman of the Board  
Stein Revelsby, Member of the Board, CEO  
Hans Othar Blix, Member of the Board  
Ian Sandmael, Member of the Board

### **EXECUTIVE OFFICERS**

Stein Revelsby, Member of the Board, CEO  
Truls Baklid, COO and Deputy CEO  
Karl Wiersholm, CFO  
Travis Beaven, CPO  
John D'Costa, CTO

### **AUDITOR**

Henrik Ekstrom, Deloitte AB

### **CERTIFIED ADVISOR**

Mangold Fondskommission AB Engelbrektsplan2  
114 34 Stockholm Sweden  
+46 (0) 503 01 550  
info@mangold.se

### **MARKETPLACE**

Nasdaq First North Growth Market, Stockholm Ticker:  
HOYLU.

---

### **LEGAL DISCLAIMER**

Certain statements in this report are forward-looking and the actual outcomes may be materially different. In addition to the factors discussed, other factors could have an impact on actual outcomes.

Such factors include developments for customers, competitors, the impact of economic and market conditions, regulations, technological developments, exchange rates fluctuations and market conditions and political risks.