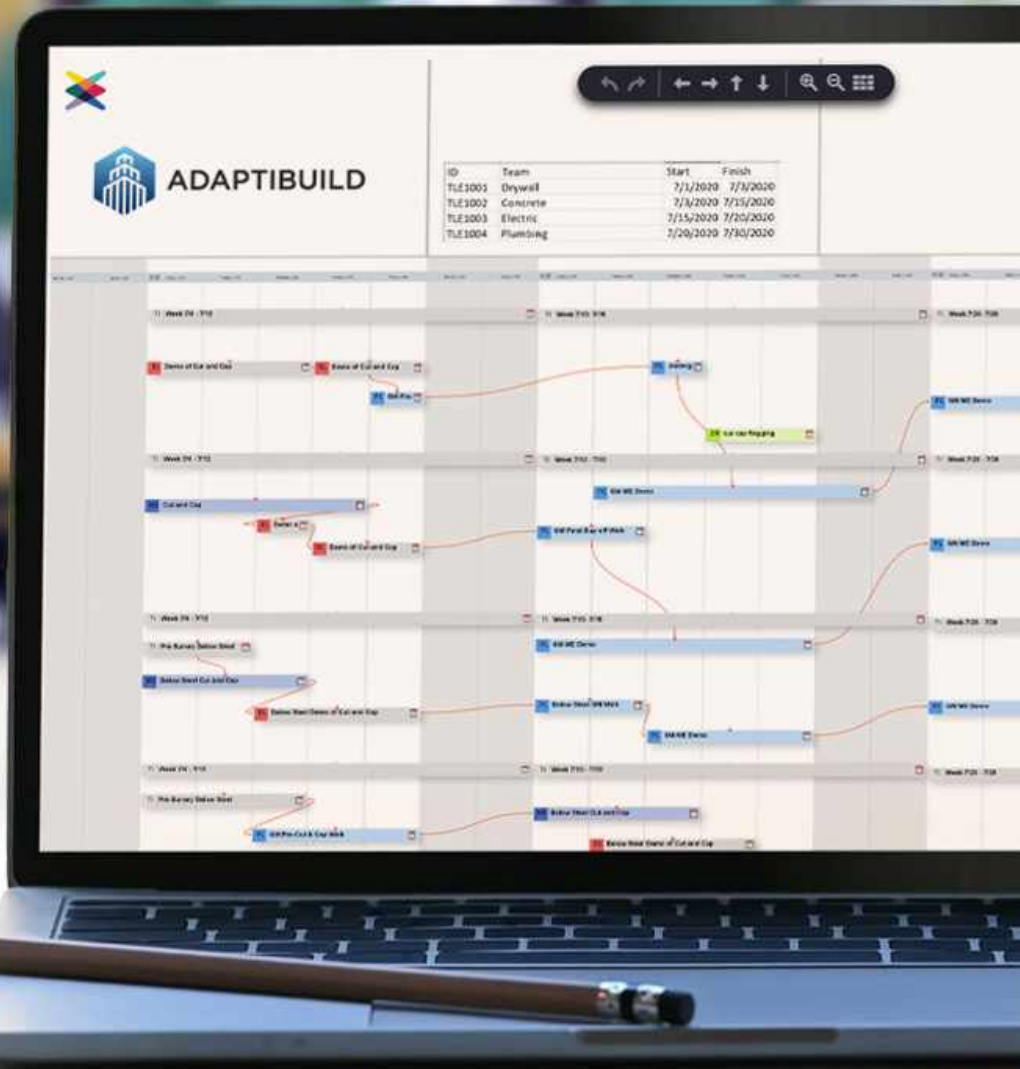


# HOYLU AB

Halvårsrapport 2020  
Januari - Juni 2020



# INNEHÅLLSFÖRTECKNING

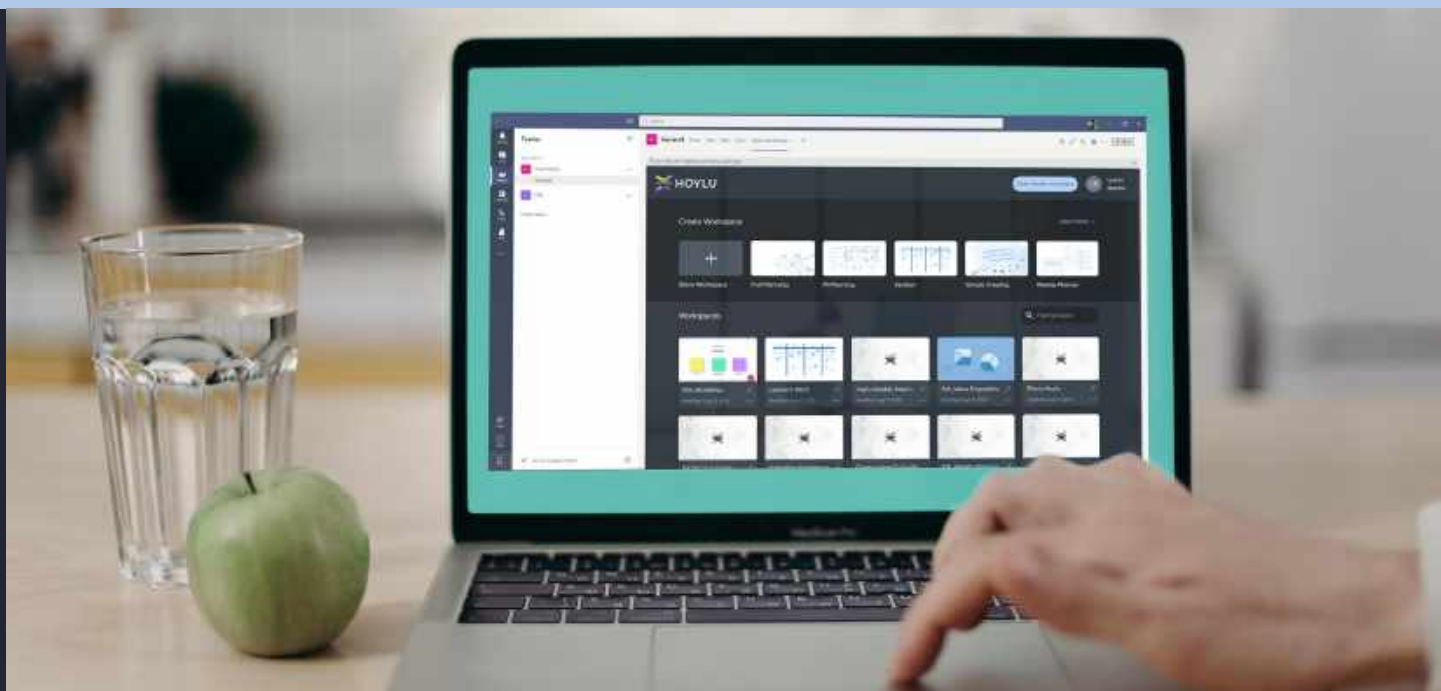
## Delårsrapportens indelning:

|  |    |
|--|----|
| FÖRSTA HALVÅRET 2020 ÖVERSIKT _____                  | 3  |
| VD:S KOMMENTARER _____                               | 5  |
| FINANSIELL INFORMATION _____                         | 7  |
| FINANSIELLA RAPPORTER DET FÖRSTA HALVÅRET 2020 _____ | 9  |
| KONTAKTUPPGIFTER _____                               | 14 |

Alla värden är i tusen kr. (TSEK) om inte annat anges.



# FÖRSTA HALVÅRET 2020 ÖVERSIKT



## FÖRSTA HALVÅRET 2020

- Omsättningen för det första halvåret var MSEK 16,1 (12,7)
- Bruttomarginal var 69 % (69)
- Rörelseförlusten uppgick till MSEK -13,5 (-15,6)
- Resultat efter skatt uppgick till MSEK -15,5 (-19,7)
- Resultat per akite var SEK -0,50 (-1,33)

## ANDRA KVARTALET 2020

- Omsättningen under det andra kvartalet uppgick till MSEK 8,0 (6,2)
- Bruttomarginal 69 % (68)
- EBITDA för det andra kvartalet uppgick till MSEK -5,7 (-6,5) \*
- Rörelseförlusten uppgick till MSEK -7,3 (-8,0) \*
- Resultat efter skatt uppgick till MSEK -8,4 (-11,2)
- Resultat per aktie uppgick till SEK -0,21 (-0,76)

\* Exklusive sanktionsavgiften om MSEK 2,1, Hoylu har överklagat beslutet hos Förvaltningsrätten.



Januari 2020 - HoyluWall presenterades på LearnTec-konferensen i Karlsruhe.  
Bild: En kreativ session med Daimler Consulting.



Februari 2020 - Hoylu deltog i ISE i Amsterdam.  
Hoylu var med i NEC Displays monter på flera NEC InfinityBoards. Hoylu förde också en HoyluWall till en fristående monter där TIG Sales Reps tog möten och introducerade kunder till sin senaste produktserie.

# FÖRSTA HALVÅRET 2020 ÖVERSIKT

## KOMMENTARER TILL BALANSRÄKNINGEN

- Summa tillgångar vid periodens utgång var MSEK 85,2 (61,1)
- Summa likvida medel vid periodens utgång var MSEK 18,2 (2,4) \*\*
- Summa kortfristiga fordringar vid periodens utgång var MSEK 15,5 (9,3)
- The total accounts payable at the end of the period was MSEK 5.2 (8.0)
- Total summa skulder vid periodens utgång var MSEK 23,9 (40,8)
- Eget Kapital vid periodens utgång uppgick till MSEK 61,2 (20,2)

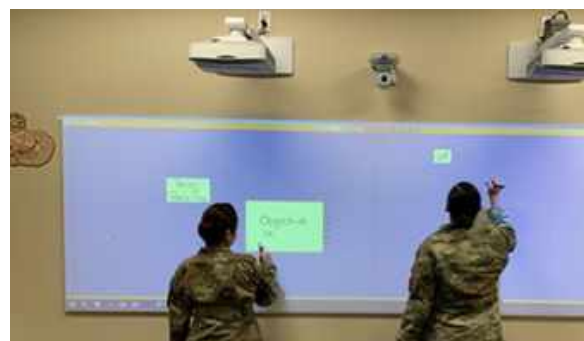
\*\*De Kontanterna från företrädesemissionen, 11 MSEK, och den riktade emissionen till vissa anställda och en styrelseledamot, MSEK 3,8, blev registrerad först efter den 30 juni 2020.

## VIKTIGA HÄNDELSE I DET FÖRSTA HALVÅRET

- Hoylu genomförde dels en företrädesemission, dels en riktad emission som genererade i cirka 77 miljoner SEK. (Kontanterna från företrädesemissionen, 11 MSEK, och den riktade emissionen till vissa anställda och en styrelseledamot, MSEK 3,8, blev registrerad först efter den 30 juni 2020.)
- Hoylu släppte en integrerad Modul för Pull Planning. Pull Planning är en teknik som används inom bygg och tillverkning för att hantera och samordna aktiviteter och projekt med målet att minimera slöseri av material, tid och ansträngning för att generera ett så maximalt värde som möjligt.
- Mottog nya order från Walbridge, ett globalt full-service entreprenadföretag med säte i Detroit, Michigan U.S.A. Det totala ordervärdet uppgick till 710.000 SEK i mjukvaru och produktintäkter.
- Mottog en order från Foundation Medicine, en befintlig kund hos Hoylu inom läkemedelsindustrin. Ordervärdet uppgår till 380 000 kronor i mjukvaruintäkter.
- Hoylu släppte en integrerad Modul för PI (Program Increment) Planning. PI Planning sessioner regelbundet planeras teamevenemang för stora program inom mjukvaruutveckling, där alla mindre agila team samlas för att skapa anpassning, utnyttja synergier och komma överens om en plan för nästa planeringsperiod.
- Mottog nya order från Polymedia, en framstående integrerare, mjukvaruutvecklare och även Hoylus samarbetspartner på den ryska marknaden. Det totala ordervärdet uppgick till drygt 1 MSEK i mjukvaru och produktintäkter.



Januari 2020 - Verkstad med Leonhard, Davit GmbH, design sprint studio, AKKA och Bosch



Januari 2020 - Inbjudan från USA: s flygvapen att ställa ut på Lackland Tech Expo i San Antonio, Texas.



Januari 2020 - Inbjudan från USA: s flygvapen att ställa ut på Lackland Tech Expo i San Antonio, Texas.

# VD:S KOMMENTARER

Q2 markerade en viktig milstolpe för Hoylu när vi släppte vår nya mjukvaruplattform i april som följdes upp av nya produktsläpp med moduler i maj och juni. Programvaruutgåvan sammanföll med Covid-19-pandemin vilket har påskyndat behovet av bättre samarbetsverktyg.

Filosofin bakom Hoylus nya produkt är att ett samarbetsverktyg måste fungera utöver video- och skärmdelning och bör möjliggöra effektiv kommunikation och friktionsfri delning av information, och det ska vara lätt att använda för hela teamet, inte bara verktygsexperterna. Hoylus Connected Workspaces TM ansluter mer än 50 000 digitala whiteboardtavlor med flexibiliteten att helt fritt importera document, bilder, video filer och bakgrundsbilder samt lagra information så att projektgrupper kan lägga mer tid på att vara produktiva och mindre på att behöva uppdatera gemensam information. Vi har lagt stor möda på att röja hinder för att arbeta tillsammans, gjort Hoylu tillgängligt för videokonferenslösning, åtkomst från vilken webbläsare som helst, i MS Teams eller senast som en inbyggd app i Apples App Store.

Visuell kommunikation med information som presenteras i sitt sammanhang möjliggör snabbare beslutsfattande och lösningsidentifiering än bara skriftlig information i följd, och den är mer tillförlitlig, effektiv och skapar bättre engagemang än gammaldags mötesanteckningar utskickade via mail. Relevant information görs användbar för dess deltagare genom löpande "workspaces".

Medan arbetsytans funktioner gör att du kan skapa dina egna mallar har vi tagit statiska mallar till nästa nivå genom att utveckla smarta moduler. En Hoylu Module kan specialanpassas för varje ändamål genom att minimera användargränssnittet till att bestå av endast de nödvändiga och för ändamålet anpassade verktyg. Vi strävar efter att skapa enkla och lättanvända interface utan en massa onödiga verktyg och funktioner.

Modulerna utvecklas i samarbete med branschexperter och kunder inom utvalda branscher med målet att optimera värdet. Ett exempel är Hoylus modul för pull-planering. Förutom att stödja processen att hantera aktiviteter och uppgifter i planeringsfasen av ett byggprojekt, håller modulen reda på variansens orsaker, tidsfördröjningar och orsaker med möjligheten att tillhandahålla produktivitetsstatistik under byggnadsfasen och meddela underleverantörer om ändringar i planen. När processen stöds av ett verktyg som alla kan använda finns det en stor potential att minska slöseriet med tid, förbättra logistiken, minska riskerna och felkommunikation. Responsen från kunderna hittills har varit mycket positiv och vi har sett en snabb ökning av antalet registrerade användare sedan lanseringen.

Omsättningen kvartalet uppgick till 8 miljoner kronor , en ökning med 29% från andra kvartalet 2019. Årliga återkommande intäkter (ARR) inklusive långfristiga serviceavtal uppgick till 21 SEK. 3 msek i slutet av Q2, upp från 20,7 MSEK i slutet av Q1. Den nya programvaruversionen hade ingen betydande inverkan på intäktsiffrorna under kvartalet sedan vi lanserade med en 60-dagars gratis provperiod och våra företagskunder faktureras baserat på aktiva användare efter en period som varierar från 30-90 dagar. Vi stärkte vår balansräkning och tog in totalt 77 miljoner kronor under kvartalet i en kombination av kontanter och konvertering av lån. Det nya kapitalet kommer att göra det möjligt för oss att fokusera på tillväxt, investera i marknadsföring och försäljning samt genomföra vår affärsplan för att ge bättre verktyg för att koppla samman människor och deras arbete.



# VD:S KOMMENTARER

Analog



Digital



## UTSIKTER FRAMAÅT

Medan Hoylus verksamhet i det förflutna varit centrerad kring HoyluWall och mjukvara, har vårt fokus skiftat till växande antal användare av programvara som en tjänst (SaaS) abonnemang. Distansarbete har blivit det nya normala som med bättre digitala verktyg kan generera hela organisationer mer frihet och flexibilitet till anställda spridda geografiskt på ett mer effektivt sätt – och med minskade resekostnader och rena tidsförluster därmed. Nyligen genomförda studier i USA visar att mer än 50% av amerikanska tjänstemän innehar ett arbete som kan genomföras via distans och att vi kommer se en uppsving till att 25-30% av tjänstemännen kommer arbeta från hemmet flera dagar i veckan redan mot slutet av 2021.

Hoylu kommer att fortsätta sitt fokus på kundtillväxt främst med globala företag där vi ser stor potential för tillväxt. Hoylus koncept "Smart Modules" erbjuder ett tydligt värdeerbjudande till specifika användargrupper inom stora marknadsvertikaler såsom konstruktion och teknik. Vi kommer fortsätta expandera portföljen av moduler för att täcka och rikta ytterligare vertikaler framöver.

Sedan vi lanserade den nya programvaran har vi sett en snabb tillväxt i både antal nya kunder som i antal användare hos existerande kunder, och vi förväntar oss fortsatt betydande tillväxt i årliga återkommande intäkter (ARR) när dessa användare blir betalande abonnemang.



STEIN REVELSBY  
CHIEF EXECUTIVE OFFICER  
AUGUSTI 2020

# FINANSIELL INFORMATION

## OMSÄTTNING OCH LÖNSAMHET

### OMSÄTTNING OCH LÖNSAMHET

Omsättningen under det första halvåret uppgick till 16,1 MSEK (12,7) och bestod av intäkter från försäljning av Hoylu Suite via återförsäljare, Hoylu Wall, mjukvaruprojekt och professionella tjänster.

Kostnader för sålda varor och tjänster var 5,0 MSEK (3,4) och EBITDA uppgick till -10,5 MSEK (-12,7). \*\*\*

Rörelseresultatet var -13,5 MSEK (-15,6). \*\*\*  
Nettoresultatet för första halvåret var -15,5 MSEK (-19,7).

\*\*\* Exklusive sanktionsavgiften om MSEK 2,1, Hoylu har överklagat beslutet hos Förvaltningsrätten.

## FINANSIELL SITUATION

Kassaflöde för löpande verksamhet för det första halvåret uppgick till -33,2 MSEK (-1,6).

Kassaflödet från investeringsaktiviteter uppgick till -6,9 MSEK (-5,4) och kassaflödet från finansiella aktiviteter uppgick till 39,0 MSEK (9,0). #

Kassaflödet för det första halvåret var 15,2 MSEK (-2,0) och likvida tillgångar vid periodens utgång var 18,2 MSEK (2,4).

# De Kontanterna från företrädesemissionen, 11 MSEK, och den riktade emissionen till vissa anställda och en styrelseledamot, MSEK 3,8, blev registrerad först efter den 30 juni 2020.

## KAPITALISERADE OMKOSTNADER

Hoylu fortsätter sina investeringar i forskning och utveckling kopplat till Hoylus Anytime Collaboration och produkten Insight.

Under det första halvåret uppgick kostnaderna för forskning och utveckling till 6,6 MSEK, vilket motsvarande 20% av Hoylus totala driftskostnader.

Amorteringskostnader i samband med aktiverade forskning och utveckling kostnader uppgick till 1,3 MSEK under det första halvåret.

## AVSKRIVNINGAR & AMORTERINGAR

Immateriella och materiella tillgångar tas upp till anskaffningsvärdet, minus avskrivningar. Utgifter som är direkt hänförliga till tillgångarnas kostnader räknas in i tillgångens värde.

Amortering och avskrivningar är linjär enligt följande:

|                               |       |
|-------------------------------|-------|
| Goodwill                      | 10 år |
| Andra immateriella tillgångar | 5 år  |
| Maskiner och utrustning       | 3 år  |
| Möbler och fast inredning     | 5 år  |

## ANSTÄLLDA & ORGANISATION

Hoylu har en personalstyrka på totalt 30 personer; 24 i USA och 6 i EU. Hoylus huvudkontor ligger i Stockholm, Sverige.

Produkthantering och mjukvaruutveckling är baserat i Seattle, USA.

## TRANSAKTIONER MED NÄRSTÅENDE

Det fanns inga transaktioner med närstående under perioden

## KALENDER 2020

Delårsrapport - Q3 2020

20 nov 2022

# FINANCIAL INFORMATION

## RISKER OCH OSÄKERHETSFAKTORER

Att investera i Hoylu är förknippat med vissa risker. Hoylus verksamhet påverkas, och kan komma att påverkas, av ett otal faktorer helt eller delvis utom Hoylus kontroll.

Sådana faktorer kan negativt påverka företagets verksamhet, finansiella position och vinster i framtiden och kan leda till en sänkning av aktievärdet vilket kan leda till att investerare helt eller delvis kan förlora sin investering.

Vissa risker kan ha att göra med företaget, medan andra kan vara oberoende av företaget. Investerare bör noggrant analysera specifika riskfaktorer såväl som annan information i företagsbeskrivningen, innan beslut fattas om att investera i företaget eller inte.

## REDOVISNINGSPRINCIPER

Denna delrapport för Hoylu har upprättats i enlighet med Årsredovisningslagen, bokföringsnämndens allmänna råd om konsoliderade finansiella rapporter BFNAR 2012: 1 (K3) och de svenska lagarna om värdepappersmarknaden.

Ramverket K3 för finansiell rapportering är jämförbart med "International Financial Reporting Standard's (IFRS) for small and medium enterprises". Moderbolaget har använt samma principer för bokföring och värdering som Hoylu.

## REVISORSGRANSKNING

Denna rapport har inte varit föremål för särskild granskning av företagets revisor.

## AKTIER

Hoylus aktier kan handlas på Nasdaq First North Growth Market i Stockholm.

Det totala antalet aktier i slutet av perioden uppgick till 81 029 637 och det totala antalet aktier i slutet av perioden uppgick till 71 185 767.

## OM HOYLU

Hoylu är ett företag med ett mål: Ta samarbete och informationsutbyte in i framtiden. Genom vår anpassningsbara Connected Workspaces™ levererar vi programvarulösningar för företag, organisationer och individer i praktiskt taget alla branscher som gör det möjligt för alla team, stora som små att arbeta effektivt och säkert i ett roligt och enkelt arbetsflöde.

For more information: [www.hoylu.com](http://www.hoylu.com).



# FINANSIELLA RAPPORTER DET FÖRSTA HALVÅRET 2020

## FINANSIELLA RAPPORTER DET FÖRSTA HALVÅRET 2020

### KONSOLIDERAD RESULTATRÄKNING I SAMMANDRAG

| TSEK   | 2020          | 2019           | 2020           | 2019           | 2019           |
|--|---------------|----------------|----------------|----------------|----------------|
|  | Apr-Jun       | Apr-Jun        | Jan-Jun        | Jan-Jun        | Jan-Dec        |
| Nettoomsättning  | 7,987         | 6,169          | 16,139         | 12,660         | 26,903         |
| Kostnad för sålda varor / tjänster                               | -2,467        | -1,980         | -4,966         | -3,928         | -8,373         |
| <b>Bruttoresultat</b>  | <b>5,520</b>  | <b>4,190</b>   | <b>11,173</b>  | <b>8,732</b>   | <b>18,530</b>  |
| Utveckling, försäljnings- & administrationskostnader             | -11,171       | -10,707        | -21,683        | -21,429        | -49,648        |
| Övriga rörelseposter *   | 0             | -2,100         | 0              | -2,100         | 0              |
| Avskrivningar/Amorteringar                                       | -1,646        | -1,495         | -2,980         | -2,950         | -5,690         |
| <b>Rörelseresultat</b>   | <b>-7,297</b> | <b>-10,112</b> | <b>-13,491</b> | <b>-17,747</b> | <b>-36,808</b> |
| Övriga finansiella poster  | -1,078        | -1,100         | -1,989         | -1,985         | -10,535        |
| <b>Resultat före skatt</b>                                       | <b>-8,375</b> | <b>-11,212</b> | <b>-15,480</b> | <b>-19,732</b> | <b>-47,343</b> |
| Skatt  | -3            | -23            | -6             | -31            | -40            |
| <b>Periodens resultat</b>  | <b>-8,378</b> | <b>-11,235</b> | <b>-15,486</b> | <b>-19,763</b> | <b>-47,383</b> |
| <b>Nyckeltal:</b>  |               |                |                |                |                |
| Bruttomarginal   | 69.1%         | 67.9%          | 69.2%          | 69.0%          | 68.9%          |
| Rörelsemarginal  | Neg           | Neg            | Neg            | Neg            | Neg            |
| Resultat per aktie före och efter utspädning                     | -0.21         | -0.76          | -0.50          | -1.33          | -2.38          |
| Genomsnittligt antal utestående aktier före och efter utspädning | 39,470,421    | 14,865,711     | 30,752,859     | 14,865,711     | 19,938,194     |

\* Sanktionsavgiften om MSEK 2,1, Hoylu avser överklaga hos Förvaltningsrätten.

# FINANCIAL REPORTS FIRST HALF 2020

## KONSOLIDERAD BALANSRÄKNING I SAMMANDRAG

| TSEK  | 6/30/2020     | 6/30/2019     | 12/31/2019    |
|---|---------------|---------------|---------------|
| Immateriella tillgångar                     | 58,027        | 45,500        | 51,069        |
| Akkumulerade avskrivningar                  | -13,672       | -9,104        | -11,257       |
| <b>Immateriella tillgångar</b>              | <b>44,355</b> | <b>36,396</b> | <b>39,812</b> |
| Materiella anläggningstillgångar            | 3,504         | 3,164         | 3,300         |
| Akkumulerade avskrivningar                  | -2,836        | -1,831        | -2,261        |
| <b>Materiella anläggningstillgångar</b>     | <b>668</b>    | <b>1,333</b>  | <b>1,039</b>  |
| Finansiella anläggningstillgångar           | 656           | 7,720         | 544           |
| <b>Summa anläggningstillgångar</b>          | <b>45,679</b> | <b>45,450</b> | <b>41,395</b> |
| Varulager                                   | 1,069         | 1,114         | 2,617         |
| Kortfrist ga fordringar                     | 15,539        | 9,363         | 9,286         |
| Övriga omsättningsstll gånger               | 4,652         | 2,732         | 3,858         |
| Likvida medel inkl kortfrist ga placeringar | 18,216        | 2,447         | 637           |
| <b>Summa omsättningsstll gånger</b>         | <b>39,476</b> | <b>15,657</b> | <b>16,398</b> |
| <b>S:a Tillgångar</b>                       | <b>85,155</b> | <b>61,107</b> | <b>57,793</b> |
| <b>Summa eget kapital</b>                   | <b>61,221</b> | <b>20,194</b> | <b>4,334</b>  |
| Övriga långfristiga skulder                 | 82            | 82            | 0             |
| <b>Summa långfristiga skulder</b>           | <b>82</b>     | <b>82</b>     | <b>0</b>      |
| Kortfrist ga avsät ningar                   | 5,180         | 8,012         | 10,035        |
| Konvertibla Skulder                         | 18,672        | 23,017        | 29,699        |
| Övriga kortfrist ga skulder                 | 0             | 9,801         | 13,725        |
| <b>Summa kortfrist ga skulder</b>           | <b>23,852</b> | <b>40,830</b> | <b>53,459</b> |
| <b>S:a Eget kapital &amp; skulder</b>       | <b>85,155</b> | <b>61,107</b> | <b>57,793</b> |

Not: De Kontanterna från företrädesemissionen, 11 MSEK, och den riktade emissionen till vissa anställda och en styrelseledamot, MSEK 3,8, blev registrerad först efter den 30 juni 2020.

# FINANCIAL REPORTS FIRST HALF 2020

## KONSOLIDERAD RAPPORT ÖVER KASSAFLÖDEN I SAMMANDRAG

| TKEK  | 2020           | 2019           | 2020           | 2019           | 2019           |
|---|----------------|----------------|----------------|----------------|----------------|
|   | Apr-Jun        | Apr-Jun        | Jan-Jun        | Jan-Jun        | Jan-Dec        |
| <b>Rörelseresultat</b>  | <b>-7,297</b>  | <b>-10,112</b> | <b>-13,491</b> | <b>-17,747</b> | <b>-43,766</b> |
| Avskrivningar på anläggningstillgångar  | 1,646          | 1,495          | 2,980          | 2,950          | 5,690          |
| Nedskrivningar  |                |                | 0              | 0              | 6,957          |
| Betald ränta  | -1,078         | -1,100         | -1,980         | -1,949         | -3,704         |
| Betald skatt  | -3             | -23            | -6             | -31            | -40            |
| Valutakursvinst   | -54            | -178           | -64            | -214           | 127            |
| Incitamentsprogram  | 0              | 0              | 0              | 0              | 0              |
| Valutakursdifferens   | 1,437          | -4,955         | 794            | -1,398         | 857            |
| <b>Kassaflöde från den löpande verksamheten före förändringar av rörelsekapitalet</b> | <b>-5,349</b>  | <b>-14,873</b> | <b>-11,767</b> | <b>-18,388</b> | <b>-33,879</b> |
| Förändring av rörelsefordringar   | -2,251         | 2,427          | -7,048         | 2,254          | 1,380          |
| Förändring av varulager   | 873            | 313            | 1,548          | 289            | -1,189         |
| Förändring av rörelseskulder  | -13,309        | 9,185          | -15,882        | 14,237         | 9,851          |
| <b>Kassaflöde från den löpande verksamheten</b>                                       | <b>-20,035</b> | <b>-2,948</b>  | <b>-33,148</b> | <b>-1,608</b>  | <b>-23,837</b> |
| Förvärv av immateriella tillgångar  | -3,747         | -2,056         | -6,632         | -5,154         | -11,609        |
| Förvärv av materiella anläggningstillgångar   | 0              | -185           | -243           | -225           | -322           |
| Förvärv av finansiella anläggningstillgångar  | 0              | 0              | 0              | 0              | 0              |
| <b>Kassaflöde från investeringsverksamheten</b>                                       | <b>-3,747</b>  | <b>-2,241</b>  | <b>-6,875</b>  | <b>-5,379</b>  | <b>-11,931</b> |
| <b>Summa kassaflöde före finansiering</b>   | <b>-23,782</b> | <b>-5,189</b>  | <b>-40,023</b> | <b>-6,987</b>  | <b>-35,768</b> |
| Nyemission  | 62,862         | 25,580         | 71,327         | 25,580         | 43,052         |
| Förändring av långfristiga skulder  | -23,862        | -19,082        | -13,725        | -16,621        | -7,122         |
| <b>Kassaflöde från finansieringsverksamheten</b>                                      | <b>39,000</b>  | <b>6,498</b>   | <b>57,602</b>  | <b>8,959</b>   | <b>35,930</b>  |
| <b>Årets kassaflöde</b>   | <b>15,218</b>  | <b>1,308</b>   | <b>17,579</b>  | <b>1,972</b>   | <b>162</b>     |
| Likvida medel vid årets början  | 2,998          | 1,139          | 637            | 475            | 475            |
| <b>Likvida medel vid årets slut</b>   | <b>18,216</b>  | <b>2,447</b>   | <b>18,216</b>  | <b>2,447</b>   | <b>637</b>     |

Not: De Kontanterna från företrädesemissionen, 11 MSEK, och den riktade emissionen till vissa anställda och en styrelseledamot, MSEK 3,8, blev registrerad först efter den 30 juni 2020.

# FINANCIAL REPORT FIRST HALF 2020

## KONSOLIDERADE FÖRÄNDRINGAR I EGET KAPITAL

| TSEK   | Aktiekapital | Pågående emission | Övrigt tillskjutet kapital | Reserver     | Periodens resultat | Eget kapital  |
|--|--------------|-------------------|----------------------------|--------------|--------------------|---------------|
| <b>Utgående balans 31 december 2018</b>        | <b>1,226</b> | <b>0</b>          | <b>57,134</b>              | <b>-70</b>   | <b>-50,847</b>     | <b>7,443</b>  |
| Resultat vid periodens utgång 31 december 2019 |              |                   |                            |              | -47,384            | -47,384       |
| Valutakursdifferens                            |              |                   |                            | 1,222        |                    | 1,222         |
| Konvertibla skuldebrev                         | 527          |                   | 25,053                     |              |                    | 25,580        |
| Nyemission                                     | 309          |                   | 13,191                     |              |                    | 13,500        |
| Nyemission                                     | 49           |                   | 1,661                      |              |                    | 1,710         |
| Pågående emission                              |              | 2,263             |                            |              |                    | 2,263         |
| <b>Utgående balans 31 december 2019</b>        | <b>2,111</b> | <b>2,263</b>      | <b>97,039</b>              | <b>1,152</b> | <b>-98,231</b>     | <b>4,334</b>  |
| Resultat 1 Jan 2020 to 31 Mar 2020             |              |                   |                            |              | -15,487            | -15,487       |
| Valutakursdifferens                            |              |                   |                            | 1,047        |                    | 1,047         |
| Pågående emission                              |              | -2,263            |                            |              |                    | -2,263        |
| Konvertibla skuldebrev                         | 84           |                   | 2,178                      |              |                    | 2,263         |
| Nyemission                                     | 161          |                   | 6,089                      |              |                    | 6,250         |
| Nyemission                                     | 57           |                   | 2,158                      |              |                    | 2,215         |
| Nyemission                                     | 3,455        |                   | 59,407                     |              |                    | 62,862        |
| <b>Utgående balans 30 juni 2020</b>            | <b>5,868</b> | <b>0</b>          | <b>166,873</b>             | <b>2,199</b> | <b>-113,718</b>    | <b>61,221</b> |

## NYCKELTAL

| TSEK  | Apr-Jun          | Apr-Jun           | Jan-Jun       | Jan-Jun      | Jan-Dec    |
|---|------------------|-------------------|---------------|--------------|------------|
| <b>Periodens kassaflöde</b>                                     | <b>15,218</b>    | <b>1,308</b>      | <b>17,579</b> | <b>1,972</b> | <b>162</b> |
| Kassaflöde / aktie före och efter utspädning (SEK) <sup>1</sup> | 0.49             | 0.09              | 0.88          | 0.13         | 0.01       |
|   | <b>6/30/2020</b> | <b>12/31/2019</b> |               |              |            |
| Soliditet   | 71.9%            | 9.5%              |               |              |            |
| Antal aktier  | 71,185,767       | 25,610,678        |               |              |            |
| Eget kapital per aktie (kr)                                     | 0.86             | 0.85              |               |              |            |

<sup>1</sup> Baserat på vägt genomsnittligt antal aktier och utestående teckningsoptioner för respektive period.

# FINANCIAL REPORTS FIRST HALF 2020

## MODERBOLAGETS RESULTATRÄKNING I SAMMANDRAG

| TSEK   | 2020          | 2019          | 2020          | 2019          | 2019           |
|--|---------------|---------------|---------------|---------------|----------------|
|  | Apr-Jun       | Apr-Jun       | Jan-Jun       | Jan-Jun       | Jan-Dec        |
| Nettoomsät ning                                      | 2,685         | 1,133         | 5,037         | 2,518         | 7,878          |
| Kostnad för sålda varor / tjänster                   | -572          | -293          | -1,397        | -572          | -1,929         |
| <b>Bruttoresultat</b>                                | <b>2,113</b>  | <b>840</b>    | <b>3,640</b>  | <b>1,946</b>  | <b>5,949</b>   |
| Utveckling, försäljnings- & administrationskostnader | -3,459        | -2,029        | -6,119        | -4,085        | -16,848        |
| Övriga rörelseposter*                                | 0             | -2,100        | 0             | -2,100        | 0              |
| Avskrivningar/Amorteringar                           | -146          | -293          | -305          | -585          | -1,092         |
| <b>Rörelseresultat</b>                               | <b>-1,492</b> | <b>-3,582</b> | <b>-2,785</b> | <b>-4,824</b> | <b>-11,991</b> |
| Övriga finansiella poster                            | -594          | -820          | -1,117        | -1,419        | -2,571         |
| <b>Resultat före skatt</b>                           | <b>-2,086</b> | <b>-4,402</b> | <b>-3,902</b> | <b>-6,243</b> | <b>-14,562</b> |
| Skatt  | 0             | 0             | 0             | 0             | 0              |
| <b>Periodens resultat</b>                            | <b>-2,086</b> | <b>-4,402</b> | <b>-3,902</b> | <b>-6,243</b> | <b>-14,562</b> |

\* Sanktionsavgiften om MSEK 2,1, Hoylu har överklagat beslutet hos Förvaltningsrätten.

## MODERBOLAGETS BALANSRÄKNING I SAMMANDRAG

| TSEK  | 6/30/2020      | 6/30/2019     | 12/31/2019     |
|---|----------------|---------------|----------------|
| Immateriella tillgångar                     | 4,385          | 4,637         | 4,481          |
| Materiella anläggningstillgångar            | 55             | 390           | 265            |
| Finansiella anläggningstillgångar           | 14,130         | 12,420        | 14,130         |
| <b>Summa anläggningstillgångar</b>          | <b>18,570</b>  | <b>17,446</b> | <b>18,876</b>  |
| Varulager                                   | 1,082          | 930           | 2,058          |
| Kortfrist ga fordringar                     | 5,438          | 4,361         | 3,076          |
| Övriga omsättningstill gåingar              | 102,632        | 65,803        | 83,007         |
| Likvida medel inkl kortfrist ga placeringar | 17,948         | 487           | 180            |
| <b>Summa omsättningstill gåingar</b>        | <b>127,101</b> | <b>71,581</b> | <b>88,321</b>  |
| <b>S:a Tillgångar</b>                       | <b>145,671</b> | <b>89,027</b> | <b>107,197</b> |
| <b>Summa eget kapitel</b>                   | <b>134,546</b> | <b>58,043</b> | <b>64,736</b>  |
| Övriga långfristiga skulder                 | 0              | 0             | 0              |
| <b>Summa långfristiga skulder</b>           | <b>0</b>       | <b>0</b>      | <b>0</b>       |
| Kortfrist ga avsät ningar                   | 2,168          | 3,394         | 5,257          |
| Konvertibla Skulder                         | 0              | 9,801         | 23,479         |
| Övriga kortfrist ga skulder                 | 8,957          | 17,790        | 13,725         |
| <b>Summa kortfrist ga skulder</b>           | <b>11,125</b>  | <b>30,984</b> | <b>42,461</b>  |
| <b>S:a Eget kapital &amp; skulder</b>       | <b>145,671</b> | <b>89,027</b> | <b>107,197</b> |

# KONTAKTUPPGIFTER

## HOYLU AB

REGISTRERAD ADRESS:  
Tunnbindaregatan 37C  
602 21 Norrköping  
Sweden

POSTADRESS:  
Tunnbindaregatan 37C  
602 21 Norrköping  
Sweden

### ADRESS I USA:

SEATTLE  
Hoylu, Inc.  
720 4th Ave.  
Suite 120  
Kirkland, WA 98033

### ADRESS I ÖSTERRIKE:

w'inspire GmbH  
Peter-Behrens-Platz 2  
4020 Linz  
Austria

[www.hoylu.com](http://www.hoylu.com)  
[info@hoylu.com](mailto:info@hoylu.com)

## STYRELSE

Bjorn Wallin, Chairman of the Board  
Stein Revelsby, Member of the Board, CEO  
Hans Othar Blix, Member of the Board  
Ian Sandmael, Member of the Board

## LEDNING

Stein Revelsby, Member of the Board, CEO  
Truls Baklid, COO and Deputy CEO  
Karl Wiersholm, CFO  
Travis Beaven, CPO  
John D'Costa, CTO

## REVISOR

Henrik Ekstrom, Deloitte AB

## CERTIFIED ADVISOR

Mangold Fondskommission AB  
Engelbrektsplan2  
114 34 Stockholm  
Sweden  
+46 (0) 503 01 550  
[info@mangold.se](mailto:info@mangold.se)

## MARKNADSPLATS

Nasdaq First North Growth Market, Stockholm  
Ticker: HOYLU

---

## ANSVARFRISKRIVNING

Vissa antaganden i denna rapport är framtida, och det verkliga utfallet kan bli annorlunda. I tillägg till redan nämnda faktorer kan andra faktorer påverka det faktiska utfallet. Sådana faktorer inkluderar utveckling för kunder, konkurrenter, påverkan av ekonomiska- och marknadssituationer, regleringar, teknisk utveckling, variationer i växelkurser och marknadspriser och politiska risker.