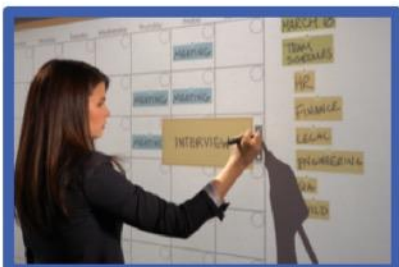




HOYLU



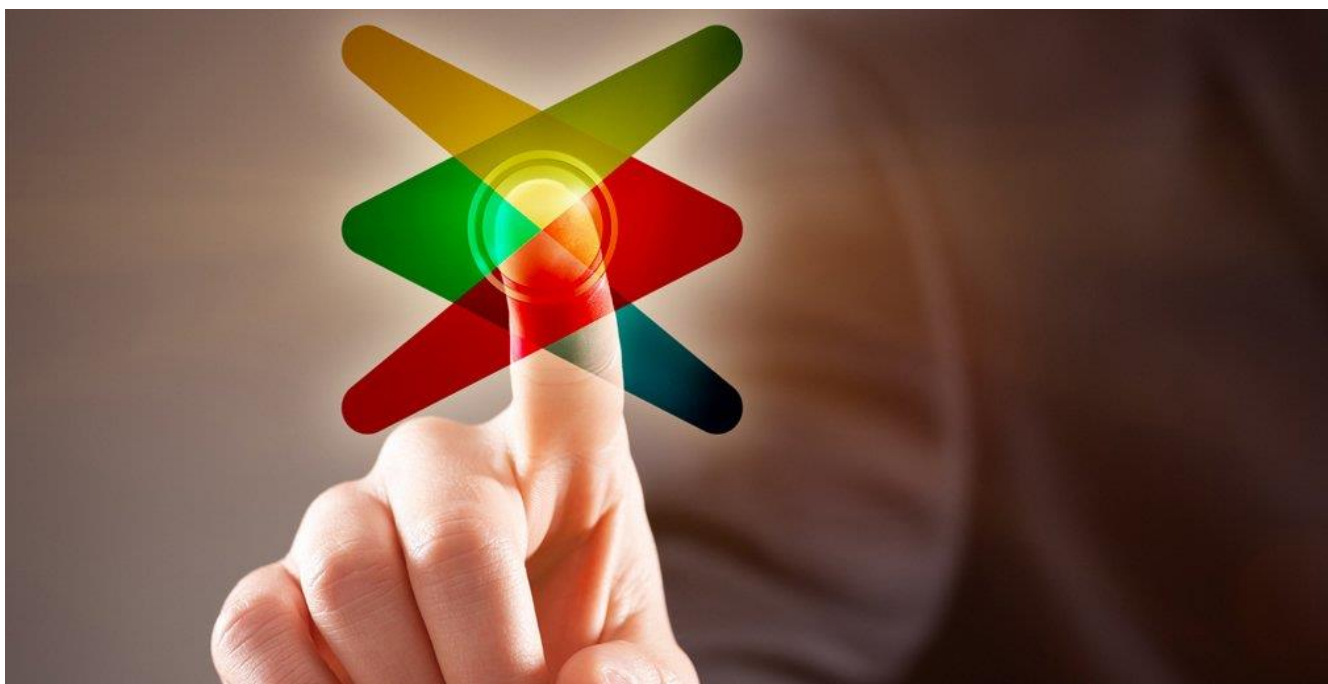
HOYLU AB

HALVÅRSRAPPORT 2018
JANUARI — JUNI 2018

Denna delårsrapport innehåller:

ÖVERSIKT, FÖRSTA HALVÅRET 2018 _____	1
VD:S KOMMENTARER _____	4
FINANSIELL INFORMATION _____	7
FINANSIELLA RAPPORTER DET FÖRSTA HALVÅRET 2018 _____	10
KONTAKTUPPGIFTER _____	16

All amounts are in thousand kr (KSEK) unless otherwise stated



ÖVERSIKT, FÖRSTA HALVÅRET 2018

FIRST HALF YEAR 2018

- Omsättningen för det första halvåret uppgick till 11,4 MSEK (9,9)
- Bruttomarginalen var 70% (71)
- Rörelseförlusten uppgick till 16,3 MSEK (-10,9)
- Resultat efter skatt uppgick till -16,7 MSEK (-10,9)
- Resultatet per aktie uppgick till SEK -1,15 (-1,35)

ANDRA KVARTALET 2018

- Omsättningen för det andra kvartalet uppgick till 6,0 MSEK (8,0)
- Bruttomarginalen var 68%
- Rörelseförlusten uppgick till 8,2 MSEK (-4,9)
- Resultat efter skatt uppgick till -8,4 MSEK (-4,9)
- Resultatet per aktie uppgick till SEK -0,56 (-0,60)

KOMMENTARER TILL BALANSRÄKNINGEN

- Summa tillgångar vid periodens utgång var 58,8 MSEK (50,4)
- Summa likvida medel vid periodens utgång var 3,8 MSEK (7,4)
- Summa kortfristiga fordringar vid periodens utgång var 10,6 MSEK (4,3)
- Summa kortfristiga avsättningar vid periodens utgång var 8,2 MSEK (6,4)
- Summa skulder vid periodens utgång var 38,6 MSEK (24,3)
- Eget kapital vid periodens utgång uppgick till 20,1 MSEK (26,1)

VIKTIGA HÄNDELSER I ANDRA KVARTALET

- Hoylu mottog ytterligare order från Suffolk, ett ledande byggföretag i USA. Ordern innebär både en utökning av Hoylus affärer med Suffolk och representerar en expansion inom byggsektorn
- Hoylu mottog nya order inom utbildning från University of Connecticut och University of Washington. Orderna representerar fortsatt ökning av Hoylus globala närvaro i utbildningssektorn och möjliggör bättre verktyg för distansinläring, grupparbeten och läroplansplanering
- Riktad emission av konvertibel skuld motsvarande 15,25 MSEK

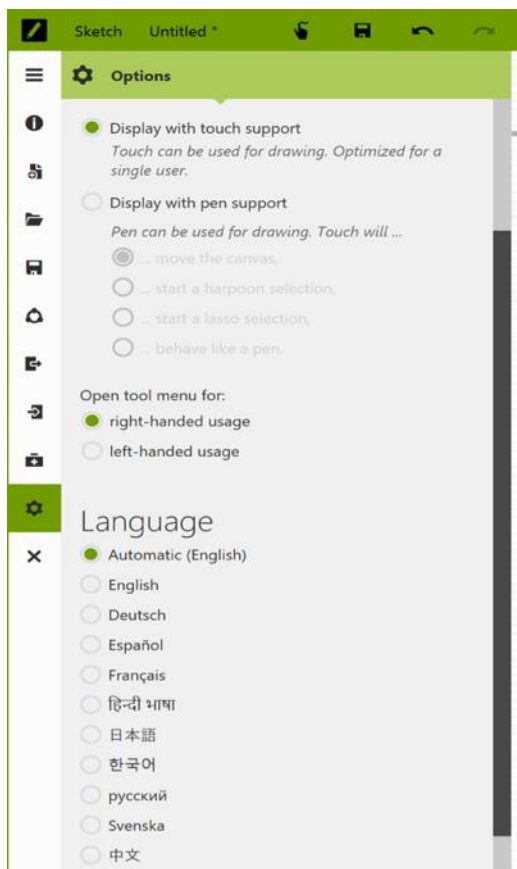
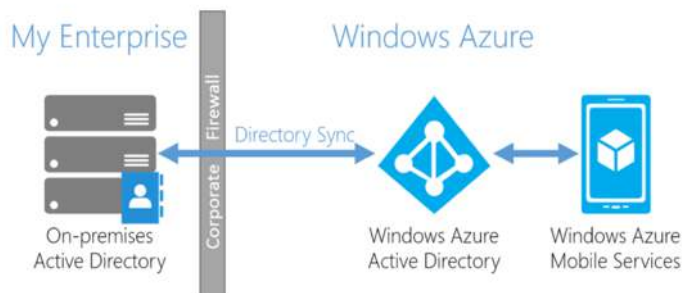
ÖVERSIKT, FÖRSTA HALVÅRET 2018

Vi har implementerat ett antal viktiga förbättringar av produkterna för att svara upp mot kundbehov och göra det lättare för större företag att välja Hoylu. Här är några av höjdpunkterna:

STÖD FÖR ACTIVE DIRECTORY OCH SINGLE SIGN-ON

Inloggning, användarhantering och säkerhet har förbättrats genom att det nu går att använda Microsoft Azure Active Directory för autentisering och användarhantering.

Detta innebär att man som användare automatiskt loggas in på Hoylu Suite samtidigt som den som administrerar systemen får en enklare hantering som ansluter till många företags existerande IT-infrastruktur och säkerhetspolicy.



UTÖKAT SPRÅKSTÖD

Uppdateringarna av Hoylu Suite inkluderar också stöd för många nya språk såsom svenska, spanska, franska, tyska, japanska, koreanska, förenklad kinesiska, ryska och hindi. Detta gör Hoylus lösning till en av de mest lättillgängliga på marknaden.

ÖVERSIKT, FÖRSTA HALVÅRET 2018

EVENTS OCH KUNDE AKTIVITETER



SUFFOLK CONSTRUCTION



INFOCOMM



HOLLAND AMERICA LINE



LG ROADSHOW SERIES



BORS HAJEN ACADEMY



NEC SHOWCASE



DAVIT EXECUTIVE SESSION

VD:S KOMMENTARER

Vårt resultat under Q2 nådde inte upp till de ambitiösa tillväxtmål vi satt upp. Våra större kunder kräver djupare utvärdering och mer förankring än vi räknat med innan avslut och vi underskattade denna tid i våra estimat. Vi är ambitiösa och drivna i alla steg men inser samtidigt att ledtider och beslutsprocesser är betydligt längre för stora företag än för SME:er och direktkonsumentaffärer. Dessa längre säljcykler till trots har vi gjort stora framsteg på många fronter och har ett väl uppbyggt momentum framöver.

Vårt produktteam har fokuserat på att leverera mer affärsvärde med varje ny uppdatering och på att korta cyklerna så att vi kan leverera ny efterfrågad funktionalitet och förbättringar var 6:e - 8:e vecka. Vi har ökat våra kundsegment vad det gäller storföretag genom ett antal viktiga uppdateringar såsom stöd för fler än tio nya språk och förbättrad integration med existerande IT-ekosystem såsom Amazon Web Services och Microsoft Azure. Dataintegritet och säkerhet är extremt viktiga faktorer vid val av system idag och dessa uppdateringar ger oss ett antal nya möjligheter.



Vi jobbar intensivt med att både förbättra existerande relationer med kunder för att maximera affärspotentialen och för att hitta nya spännande möjligheter. Vi är väldigt stolta över att affärerna med våra största kunder fortsätter att öka. Under perioden har vi fått tilläggsbeställningar och nya ordrar från bl.a. Proctor & Gamble, Holland America Line, Skanska, Daimler och Suffolk. Vi har också fortsatt att addera nya partners och återförsäljare och har pågående diskussioner med ett antal viktiga och välkända aktörer som vill inkludera Hoylu Suite i sina erbjudanden. Vad gäller utbildningssektorn har vi sett en fortsatt expansion med nya universitet i bl.a. Storbritannien och Japan. Sammantaget ser vi stor framtida potential på båda dessa marknader.

Vi har genomfört ett antal förändringar av vår organisation för att få mer säljfokus, förbättra kund- och partnerhantering samt support. Nettoeffekten av detta, med start 1:a juli, är en ökad del resultatbaserad rörlig kompensation och en minskning av fasta kostnader med ca. 1 MSEK per kvartal.

Hoylu fokuserar på långsiktig tillväxt och partnerskap. Vår produktportfölj och våra erbjudanden förbättras kontinuerligt så att stöd nu finns i Hoylu Suite för alla delar av informationshanteringscykeln i en organisation; från planering till design, samarbete och exekvering. Återkoppling från kunder och större företag visar att Hoylus Connected Workspace levererar affärsvärde och hjälper till att effektivisera arbetet samt reducerar tid

VD:S KOMMENTARER

och kostnader för resor och på så sätt hjälper till att nå uppsatta miljömål. Hoylus applikationer används dagligen för planering, processflöden, mind maps, dokumentgranskningar, brainstorming, schemaläggning m.m. Vi har ökat tillgängligheten genom att man nu kan använda Hoylu Suite med stöd för flera nya språk från i stort sett vilken Internetuppkopplad utrustning som helst, från stora projektorväggar till bärbara datorer, surfplattor och telefoner. På så sätt realiseras visionen om att förbättra möjligheterna till produktivt aktivt samarbete oavsett var i världen och i vilken situation man som användare befinner sig. Vi kommer fortsätta investera i att förbättra produkterna för att erbjuda ännu bättre användarupplevelse och utökade möjligheter till kund Anpassning och personalisering med fokus på affärsnyttan för våra globala kunder.



UTSIKTER, KOMMANDE KVARTAL

Trots lägre än förväntad försäljning under Q2 förväntar vi oss stark tillväxt under resterande del av året. Per den 9:e augusti har vi ackumulerade skriftliga order och muntliga åtaganden för leverans i Q3 och Q4 till ett värde av 11 MSEK. Vårt momentum inom byggnadssektorn fortsätter att öka och fler och fler företag upptäcker att Hoylu Suite är ett fantastiskt komplement till deras Lean- och Pull-planering. Med vår utökade säkerhet och enklare användarhantering är vi nu redo för de krav som ställs av de största globala kunderna. En viktig sak när vi tittar framåt är omställningen av vår affärsmodell till en uteslutande Software-as-a-Service-modell (SaaS) där kunderna betalar en månadsvis eller årsvis abonnemangsavgift. Hoylu Walls säljs nu som ett paket med ett minsta antal användare som täcker kostnaden för nödvändig hårdvara med god marginal inom de första tolv månaderna. Vi har många aktiva större affärsmöjligheter mot existerande kunder och ett flertal stora möjligheter mot nya kunder inom statlig verksamhet, utbildning och mot företag med stora välkända varumärken. Vi är därför övertygade om att vårt erbjudande det bästa på marknaden och vårt mål är fortfarande att nå positivt kassaflöde under hösten.



HÄNDELSER EFTER PERIODEN

- HAL Leadership Summit, Whistler, BC, Canada: 19 - 24 augusti
- P&G Leadership Week Switzerland: 16 - 20 september
- Finalist, AV Awards 2018 London: 28:e september
- Hoylu och Diversified US signerade partner- och återförsäljaravtal



STEIN REVELSBY
CHIEF EXECUTIVE OFFICER
AUGUST 2018

FINANSIELL INFORMATION

OMSÄTTNING & LÖNSAMHET

Omsättningen under det första halvåret uppgick till 11,4 MSEK (9,9) och bestod av intäkter från försäljning av Hoylu Software Suite mjukvara och försäljning av Huddlewall samt av professionella tjänster.

Kostnader för sålda varor/tjänster uppgick till 3,7 MSEK (2,9) och EBITDA uppgick till -13,5 MSEK (-10,1).

Rörelseresultatet var -16,3 MSEK (-10,9).

Nettoreultatet för kvartalet var -16,7 MSEK (-10,9).

FINANSIELL SITUATION

Hoylus kassaflöde för löpande verksamhet för det första halvåret uppgick till -9,0 MSEK (-7,5).

Kassaflödet från investeringsaktiviteter uppgick till -5,2 MSEK (-20,5).

Halvårets kassaflöde uppgick till -0,8 MSEK (7,3) och likvida tillgångar i slutet av perioden var 3,8 MSEK (7,4).

Hoylu kommer att överväga att förstärka sitt arbetskaper genom nyemission vid behov för att finansiera tillväxt med målsättning att maximera värdeskapande och att minimera utspädning för existerande aktieägare.

KAPITALISERADE OMKOSTNADER

Hoylu fortsätter sina investeringar i forskning och utveckling med en rad nya och förbättrade

produkttegenskaper och funktioner, såsom Anytime Collaboration och produkten Insight.

Under det första halvåret uppgick kostnaderna för forskning och utveckling till SEK 5,2 miljoner, motsvarande 19% av Hoylus totala driftskostnader.

ANSTÄLLDA OCH ORGANISATION

Hoylu har en personalstyrka på totalt 29 personer; 22 i USA, 6 i EU, och 1 i Japan. Hoylus huvudkontor ligger i Malmö, Sverige.

Produkthantering och mjukvaruutveckling är baserat i Seattle, USA.

AVSKRIVNINGAR & AMORTERINGAR

Immateriella och materiella tillgångar tas upp till anskaffningsvärdet, minus avskrivningar. Utgifter som är direkt hänförliga till tillgångarnas kostnader räknas in i tillgångens värde.

Amortering och avskrivningar är linjär enligt följande:

Goodwill	10 år
Andra immateriella tillgångar	5 år
Maskiner och utrustning	3 år
Möbler och fast inredning	5 år

MARKNAD

Den globala marknaden för Enterprise Collaboration uppskattas att växa från 26,7 miljarder USD år 2016 till 49,5 miljarder USD år 2021, en sammantagen årlig tillväxttakt på 13,2%.¹

Den globala marknaden för mjukvara för Enterprise Collaboration-lösningar beräknas växa från 7,1 miljarder USD år 2015 till 8,4 Miljarder USD år 2020.²

Hoylus huvudsakliga marknad är Europa och USA, men Hoylu har även etablerat relationer med återförsäljare på de asiatiska marknaderna.

Företaget tror att företag med fler än 50 anställda kommer att vara de huvudsakliga köparna av Hoylus lösningar för Enterprise Collaboration. Data från OECD SDBS databas visar att det finns ungefär 640 000 företag totalt med minst 50 anställda på Hoylus största marknader med totalt 150 000 sådana företag enbart i USA.

<http://www.marketsandmarkets.com/PressReleases/enterprise-collaboration.asp>

<https://www.appsruntheworld.com/top-10-collaboration-software-vendors-and-market-forecast-2015-2020/>

TRANSAKTIONER MED NÄRSTÅENDE

Det fanns inga transaktioner med närstående under perioden

Kalender 2018

Delårsrapport – Q2 2018 10 aug 2018

Delårsrapport – Q3 2018 9 nov 2018

Delårsrapport – Q4 2018 8 feb 2019

RISKER OCH OSÄKERHETSFAKTORER

Att investera i Hoylu är förknippat med vissa risker.

Hoylus verksamhet påverkas, och kan komma att påverkas, av ett otal faktorer helt eller delvis utom Hoylus kontroll. Sådana faktorer kan negativt påverka företagets verksamhet, finansiella position och vinster i framtiden och kan leda till en sänkning av aktievärdet vilket kan leda till att investerare helt eller delvis kan förlora sin investering.

Vissa risker kan ha att göra med företaget, medan andra kan vara oberoende av företaget. Investerare bör noggrant analysera specifika riskfaktorer såväl som annan information i företagsbeskrivningen, innan beslut fattas om att investera i företaget eller inte.

REDOVISNINGSPRINCIPER

Denna delrapport för Hoylu har upprättats i enlighet med Årsredovisningslagen, bokföringsnämndens allmänna råd om konsoliderade finansiella rapporter BFNAR 2012: 1 (K3) och de svenska lagarna om värdepappersmarknaden.

Ramverket K3 för finansiell rapportering är jämförbart med "International Financial Reporting Standard's (IFRS) for small and medium enterprises". Moderbolaget har använt samma principer för bokföring och värdering som Hoylu.

REVISORSGRANSKNING

Denna rapport har inte varit föremål för särskild granskning av företagets revisor.

AKTIER

Hoylus aktier kan handlas på Nasdaq First North i Stockholm.

Det totala antalet aktier i slutet av perioden uppgick till 14 865 711.

OM HOYLU

Hoylu är ett innovativt företag som levererar lösningar för digitala arbetsytor. Hoylu Suite är det oundgängliga verktyget som möjliggör för företag att leverera högkvalitativt samarbete på den moderna arbetsplatsen med funktionen att använda vilken enhet som helst, för att arbeta smartare och roligare inom olika branscher som såsom teknik, läkemedel, konstruktion, entreprenad, tillverkning, resor, gästfrihet, grafisk design och många fler.

För mer information besök: www.hoylu.com eller www.introduce.se/foretag/hoylu

FINANSIELLA RAPPORTER DET FÖRSTA HALVÅRET 2018

KONSOLIDERAD RESULTATRÄKNING I SAMMANDRAG

TSEK	2018	2017	2018	2017	2017
	Apr-Jun	Apr-Jun	Jan-Jun	Jan-Jun	Jan-Dec
Nettoomsättning	6,083	7,936	11,427	9,889	27,322
Kostnad för sålda varor / tjänster	-1,927	-2,498	-3,428	-2,880	-8,632
Bruttoresultat	4,156	5,439	7,998	7,009	18,690
Utveckling, försäljnings- & administrationskostnader	-10,858	-9,556	-21,474	-14,598	-34,589
Övriga rörelseposter*	0	0	0	-2,529	-2,749
Avskrivningar/Amorteringar	-1,469	-770	-2,851	-773	-2,888
Rörelseresultat	-8,172	-4,888	-16,326	-10,891	-21,536
Övriga finansiella poster	-189	-6	-327	-10	-375
Resultat före skatt	-8,361	-4,893	-16,653	-10,902	-21,911
Skatt	-19	-4	-26	-4	-28
Periodens resultat	-8,379	-4,898	-16,679	-10,906	-21,938
	-	-	-	-	-
Nyckeltal:	-	-	-	-	-
Bruttomarginal	68.3%	68.5%	70.0%	70.9%	68.4%
Rörelsemarginal	Neg	Neg	Neg	Neg	Neg
Resultat per aktie före och efter utspädning	-0.56	-0.60	-1.15	-1.35	-2.35
Genomsnittligt antal utestående aktier före och efter utspädning	14,865,711	8,208,889	14,482,150	8,105,556	9,334,444

* Kostnader hänförliga till IPO (juridiska och finansiella)

KONSOLIDERAD BALANSRÄKNING I SAMMANDRAG

TSEK	2018-06-30	2017-06-30	2017-12-31
Immateriella tillgångar	36,475	21,308	29,852
Akkumulerade avskrivningar	-4,832	-645	-2,371
Immateriella tillgångar	31,643	20,663	27,481
Materiella anläggningstillgångar	2,430	1,794	2,429
Akkumulerade avskrivningar	-829	-107	-470
Materiella anläggningstillgångar	1,601	1,687	1,960
Finansiella anläggningstillgångar	7,084	6,762	6,482
Summa anläggningstillgångar	40,329	29,112	35,923
Varulager	1,724	1,180	1,826
Kortfristiga fordringar	10,584	4,321	10,819
Övriga omsättningstillgångar	2,360	2,169	2,332
Likvida medel inkl kortfristiga placeringar	3,782	7,397	4,529
Summa omsättningstillgångar	18,451	15,067	19,506
S:a Tillgångar	58,780	44,179	55,429
Summa eget kapital	20,142	23,961	27,278
Övriga långfristiga skulder	0	5,000	5,015
Summa långfristiga skulder	0	5,000	5,015
Kortfristiga avsättningar	8,158	6,436	9,428
Övriga kortfristiga skulder	30,480	8,782	13,707
Summa kortfristiga skulder	38,638	15,218	23,136
S:a Eget kapital & skulder	58,780	44,179	55,429

** Primarily consists of various note payables, including the convertible notes of 15.25M that was recently issued

FINANSIELLA RAPPORTER DET FÖRSTA HALVÅRET 2018

KONSOLIDERAD RAPPORT ÖVER KASSAFLÖDEN I SAMMANDRAG

TKEK	2018	2017	2018	2017	2017
	Apr-Jun	Apr-Jun	Jan-Jun	Jan-Jun	Jan-Dec
Rörelseresultat	-8,172	-4,888	-16,326	-10,891	-21535.77803
Avskrivningar på anläggningstillgångar	1,469	770	2,851	773	2841
Betald ränta	-215	-1	-348	-1	-435
Betald skatt	-19	-5	-26	-8	-28
Valutakursvinst	9	-5	4	-10	66
Incitamentsprogram	0	0	0	0	124
Valutakursdifferens	810	2,333	1,485	2,201	-1552.52
Kassaflöde från den löpande verksamheten före förändringar av rörelsekapitalet	-6,117	-1,796	-12,360	-7,936	-20,520
Förändring av rörelsefordringar	-2,295	-3,603	0	-6,091	-13,151
Förändring av varulager	-187	-68	102	-1,180	-1,426
Förändring av rörelseskulder	4,140	1,474	3,252	7,668	22,674
Kassaflöde från den löpande verksamheten	-4,458	-3,992	-9,005	-7,539	-12,424
Förvärv av immateriella tillgångar	-2,602	-2,279	-5,196	-11,956	-14,014
Förvärv av materiella anläggningstillgångar	0	-62	0	-1,794	-1,941
Förvärv av finansiella anläggningstillgångar	0	0	0	-6,762	-6,762
Kassaflöde från investeringsverksamheten	-2,602	-2,342	-5,196	-20,513	-22,718
Summa kassaflöde före finansiering	-7,060	-6,334	-14,201	-28,052	-35,142
Nyemission	0	0	10,031	24,880	33,920
Förändring av långfristiga skulder	10,163	10,469	3,424	10,469	5,652
Kassaflöde från finansieringsverksamheten	10,163	10,469	13,455	35,349	39,572
Årets kassaflöde	3,102	4,135	-746	7,297	4,430
Likvida medel vid årets början	680	3,261	4,529	99	99
Likvida medel vid årets slut	3,782	7,396	3,782	7,396	4,529

FINANSIELLA RAPPORTER DET FÖRSTA HALVÅRET 2018

KONSOLIDERAD FÖRÄNDRINGAR I EGET KAPITAL

TSEK	Aktiekapital	Pågående emission	Övrigt tillskjutet kapital	Reserver	Periodens resultat	Eget kapital
Ingående balans 18 oktober 2017	0	0	0	0	0	0
Resultat vid periodens utgång 31 december 2017					-22,638	-22,638
Incitamentsprogram					124	124
Valutakursdifferens				-1,553		-1,553
Insättning av aktiekapital	100					100
Nyemission	200		24,680			24,880
Förvärv – We-inspire	24		3,416			3,440
Konvertibla skuldebrev – Nada Yada	352		148			500
Förvärv – Creative Minds	33		2,047			2,080
Nyemission	140		5,330			5,470
Nyemission	82		3,488			3,570
Nyemission		11,306				11,306
Utgående balans 31 december 2017	932	11,306	39,108	-1,553	-22,513	27,279
Resultat 1 jan 2018 til 30 juni 2018					-16,679	-16,679
Valutakursdifferens				2,571		2,571
Nyemission	234	-11,306	15,129			4,058
Konvertibla skuldebrev	60		2,853			2,913
Utgående balans 30 juni 2018	1,226	0	57,090	1,018	-39,192	20,142

NYCKELTAL

TSEK	2018 Apr-Jun	2017 Apr-Jun	2018 Jan-Jun	2017 Jan-Jun	2017 Jan-Dec
Periodens kassaflöde	3,102	4,135	-746	7,297	4,430
Kassaflöde / aktie före och efter utspädning (SEK) ¹	0.21	0.50	-0.05	0.90	0.47
	6/30/2018	12/31/2017			
Soliditet	34.3%	49.2%			
Antal aktier	14,865,711	11,299,999			
Eget kapital per aktie (kr)	1.35	2.41			

¹ Baserat på vägt genomsnittligt antal aktier och utestående teckningsoptioner för respektive period.

MODERBOLAGETS RESULTATRÄKNING I SAMMANDRAG

TSEK	2018	2017	2018	2017	2017
	Apr-Jun	Apr-Jun	Jan-Jun	Jan-Jun	Jan-Dec
Nettoomsättning	2,112	917	5,644	917	13,430
Kostnad för sålda varor / tjänster	-882	-182	-1,814	-182	-4,289
Bruttoresultat	1,230	736	3,830	736	9,140
Utveckling, försäljnings- & administrationskostnader	-3,762	-3,398	-7,238	-5,811	-14,146
Övriga rörelseposter***	0	0	0	-2,529	-2,749
Avskrivningar/Amorteringar	-384	-208	-768	-208	-988
Rörelseresultat	-2,917	-2,870	-4,176	-7,812	-8,743
Övriga finansiella poster	21	-2	59	-6	-30
Resultat före skatt	-2,896	-2,872	-4,117	-7,818	-8,773
Skatt	0	-5	0	-5	0
Periodens resultat	-2,896	-2,877	-4,117	-7,823	-8,773

*** Kostnader hänförliga till IPO (juridiska och finansiella)

MODERBOLAGETS BALANSRÄKNING I SAMMANDRAG

TSEK	2018-06-30	2017-06-30	2017-12-31
Immateriella tillgångar	6,894	4,450	7,438
Materiella anläggningstillgångar	837	994	1,060
Finansiella anläggningstillgångar	12,459	12,459	12,459
Summa anläggningstillgångar	20,189	17,902	20,957
Varulager	1,400	659	1,409
Kortfristiga fordringar	6,272	842	7,519
Övriga omsättningstillgångar	47,314	22,065	32,755
Likvida medel inkl kortfristiga placeringar	2,865	5,791	3,990
Summa omsättningstillgångar	57,850	29,358	45,673
S:a Tillgångar	78,039	47,260	66,630
Summa eget kapital	45,263	28,287	42,293
Övriga långfristiga skulder	0	5,000	5,000
Summa långfristiga skulder	0	5,000	5,000
Kortfristiga avsättningar	6,553	5,031	7,191
Övriga kortfristiga skulder	26,224	8,943	12,146
Summa kortfristiga skulder	32,777	13,974	19,337
S:a Eget kapital & skulder	78,039	47,260	66,630

KONTAKTUPPGIFTER

HOYLU AB

BESÖKSADRESS:

Nordenskiöldsgatan 24
211 19 Malmö
Sverige

REGISTRERAD ADRESS:

Tunnbindaregatan 37C
602 21 Norrköping
Sverige

POSTADRESS:

Tunnbindaregatan 37C
602 21 Norrköping
Sverige

ADDRESSER USA:

SEATTLE
Hoylu, Inc.
720 4th Ave.
Suite 120
Kirkland, WA 98033

LOS ANGELES

Hoylu, Inc.
6121 Sunset Blvd.
Los Angeles, CA 90028

ADDRESS ÖSTERRIKE:

w'inspire GmbH
Peter-Behrens-Platz2
4020 Linz
Austria

www.hoylu.com
info@hoylu.com

STYRELSE

Mats Andersson, Ordförande
Stein Revelsby, Styrelseledamot/VD
Jon Ullmark, Styrelseledamot
Ian Sandmael, Styrelseledamot

LEDNING

Stein Revelsby, Member of the Board, CEO
Karl Wiersholm, CFO
Travis Beaven, CPO
Neil Fishman, Chief Engineer
Christi McCorkle, CMO

REVISOR

Per-Arne Pettersson, Deloitte AB

CERTIFIED ADVISOR

Mangold Fondskommission AB
Engelbrektsplan2
114 34 Stockholm
Sweden
+46 (0) 503 01 550
info@mangold.se

MARKNADSPLATS

Nasdaq First North Stockholm
Ticker: HOYLU

ANSVARFRISKRIVNING

Vissa antaganden i denna rapport är framtida, och det verkliga utfallet kan bli annorlunda. I tillägg till redan nämnda faktorer kan andra faktorer påverka det faktiska utfallet. Sådana faktorer inkluderar utveckling för kunder, konkurrenter, påverkan av ekonomiska- och marknadssituationer, regleringar, teknisk utveckling, variationer i växelkurser och marknadspriser och politiska risker.