

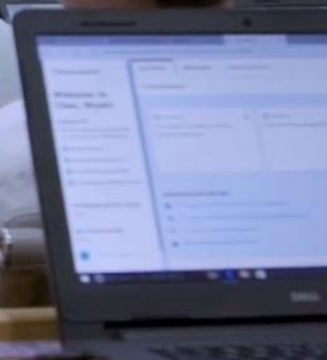
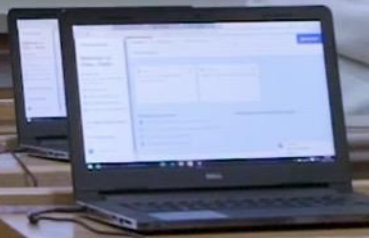
Shortest path routing

- Shortest path routing problem
 - Find path(s) from one node to one (or all) other(s) with least total link cost
- Cost metrics could be:
 - Hop count (each link is '1')
 - Distance
 - Delay
 - Dollar cost
- Costs are typically positive



Shortest path routing

- Shortest path routing problem:
 - Find path(s) from one node to one (or all) other(s) with least total link cost
- Cost metrics could be:
 - Hop count (each link is '1')
 - Distance
 - Delay
 - Dollar cost
- Costs are typically positive



Hoylu AB

DELÅRSRAPPORT Q4 2017

DELÅRSRAPPORT Q4 2017

ÖVERSIKT

TOLV MÅNADER 2017

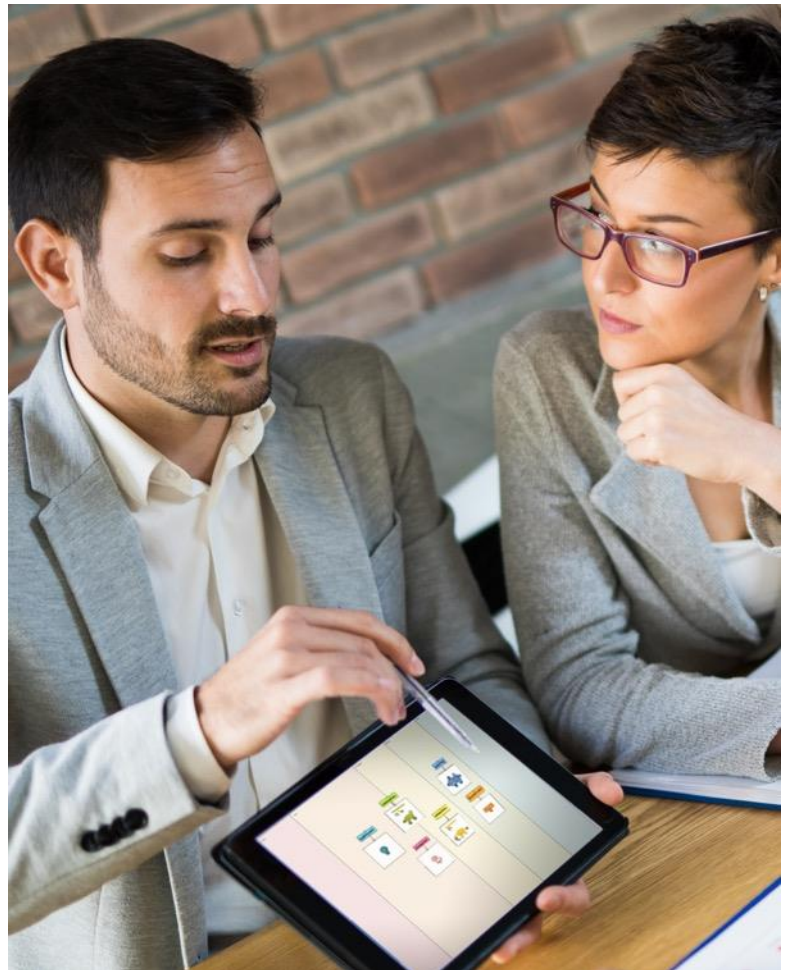
- Omsättningen för helåret 2017 uppgick till 27,3 miljoner SEK
- Bruttomarginal var 68%
- EBITDA för helåret 2017 uppgick till -18,7 miljoner SEK
- Rörelseförlust, förutom kostnader relaterade till IPO, uppgick till 19,0 miljoner SEK
- Resultat efter skatt uppgick till -21,9 miljoner SEK
- Resultatet per aktie uppgick till -2,35 SEK

FJÄRDE KVARTALET 2017

- Omsättningen för det fjärde kvartalet uppgick till 11,5 miljoner SEK (Q3 SEK 5,9M)
- EBITDA uppgick till -2,6 miljoner SEK (Q3 SEK -6,0M)
- Bruttomarginal var 67% (Q3 67%)
- Rörelseförlusten uppgick till 3,8 miljoner SEK (Q3 SEK -6,8M)
- Resultat efter skatt uppgick till -4,0 miljoner SEK (Q3 SEK -7,1M)
- Resultatet per aktie uppgick till -0,36 SEK (Q2 SEK -0,70)

VIKTIGA HÄNDELSER I FJÄRDE KVARTALET

- Hoylu och LG Electronics USA Business Solutions erbjuder tillsammans ett unikt produktpaket med en 4K touchskärm, utformat för den nordamerikanska företagsmarknaden
- Tillsammans med Wipple och SNCF erbjuder Hoylu nya, banbrytande samarbetsätt och upplevelser för Frankrikes dominerande järnvägsoperatör.



VIKTIGA HÄNDELSER I FJÄRDE KVARTALET, fortsättning

- Hoylu utökar sin affär med ett av världens ledande globala företag inom konsumentprodukter, med tillverkningsanläggningar över hela världen.
- Hoylu skriver under ett återförsäljaravtal med Connection® (PC Connection, Inc.; NASDAQ: CNXN), en ledande leverantör av lösningar i USA, med ett komplett utbud av IT-lösningar.
- Hoylu utökar sin affär med ett globalt e-handelsföretag, med kontor och distributionscentraler över hela världen.
- VerVieVas använder Hoylu Software Suite som deras favoritverktyg för stora Graphic Recording-event, vilket demonstrerades vid festivalen Fifteen Seconds i Graz, Österrike.
- Hoylu och Shorelight Education inleder ett nytt exklusivt partnerskap för att främja framgångsrika internationella studier i stor skala. Företagen kommer att arbeta för att utveckla tekniska lösningar som förbättrar möjligheterna för studenter som studerar på distans runt om i världen.
- Hoylu mottar en order för 3 campus i Förenade Arabemiraten på 5 miljoner kronor i fjärde kvartalet med ett framtida perspektiv gällande 11 ytterligare campus under 2018 med ett uppskattat ordervärde på 15 miljoner kronor.
- Hoylu skriver under ett partner och återförsäljaravtal med Atea Sverige, en ledande IT-infrastruktursintegratör för företag och offentlig sektor i Europa.
- En ytterligare order från ett multinationellt finansbolag med huvudkontor i USA. Företaget är en befintlig kund till Hoylu, och är ett mångmiljardbolag i dollar med kontor runt om i världen
- Suffolk-konstruktionen antar Hoylu Suite för kontor och projektplatser runtom USA.

“Hoylu är för närvarande placerat på en träffsäker plats för digital transformation inom företag. Samarbete är ett av de mest omtalade ämnena och företagsledningarna runt om i världen arbetar för att förbättra och förfina processer för hur man hanterar en alltmer spridd arbetsstyrka och en alltmer komplex värld med informationsöverflöd, sociala medier, fragmenterade ekosystem med applikationer, människor och data. Så mycket som teknik är en del av en lösning är det lika viktigt att lösa mer än bara teknisk komplexitet. Genuint samarbete handlar om hur man motiverar och engagerar medarbetare, kommunikation mellan arbetstagare på flera platser och tidszoner, att även fånga och spara information som samlas och mest av allt hur man engagerar och involverar distansarbetare som om de var i samma rum.”

- Stein Revelsby, CEO



VD HAR ORDET

Under fjärde kvartalet såg vi en indikation på vår framtida potential i företaget med order på 6 miljoner kronor till 3 olika campus i Förenade arab emiraten levererades och fakturerades i kvartalet med ett framtida perspektiv gällande 11 ytterligare campus under 2018 med ett uppskattat ordervärde på 15 miljoner kronor.

De totala intäkterna för kvartalet uppgick till 11,5 miljoner kronor, en ökning med 95% jämfört med tredje kvartalet. Bruttomarginalen var 67% och under vårt mål på 70% på grund av software och hardware mix för de stora UAE-leveranserna. Årets totala intäkter, vilket var Hoylus första verksamhetsår, uppgick till 27,3 miljoner kronor. EBITDA för helåret uppgick till -18,7 miljoner kronor. EBITDA för kvartalet uppgick till -2,6 miljoner kronor och vi fortsätter att arbeta mot ett positivt kassaflöde.

Hoylu är för närvarande placerat på en träffsäker plats för digital transformation inom företag. Samarbete är ett av de mest omtalade ämnena och företagsledningarna runt om i världen arbetar för att förbättra och förfinas sina interna processer för hur man hanterar en alltmer spridd arbetsstyrka och en alltmer komplex värld med informationsöverflöd, sociala medier, fragmenterade ekosystem med applikationer, människor och data. Så mycket som teknik är en del av en lösning är det lika viktigt att lösa mer än bara teknisk komplexitet. Genuint samarbete handlar om hur man motiverar och engagerar medarbetare, kommunikation mellan arbetstagare på flera platser och tidszoner, att även fånga och spara information som samlas och mest av allt hur man engagerar och involverar dessa människor som om de var i samma rum. Det handlar om att ha verktyg som är effektiva och lätta att använda för alla medlemmar i teamet och inom flera arbetsområden, inte bara något för teknikexperter.

Hoylus unika lösningar är utformade för att skapa gemensamma arbetsytor för individer och grupper som uppskattar valfriheten att arbeta på stora projektor väggar, stora interaktiva skärmar

eller olika personliga enheter. Vi erbjuder den gemensamma ytan att skapa, organisera, presentera och dela information och i realtid som grupp eller senare som enskild användare. Informationen är aktuell och försvinner aldrig när den är ansluten till en arbetsyta och ditt arbete plockar upp direkt där du slutade på föregående session eller enhet. Vi har fokuserat på att erbjuda en mycket säker miljö som uppfyller kraven som ett krävande företag har som litar på oss med företagets mest värdefulla information. Vi erbjuder ett stort och ständigt växande bibliotek med mallar som täcker ett mer allmänt bruk, idéation, brainstorming och recensioner samt strukturerade processer, projektledning, scrum och LEAN planering. Vår produktportfölj förbättras ständigt och vi täcker ett brett utbud av företag från högskoleutbildning med klassrum och distansutbildning, företagsutbildning, konstruktion, teknik, livsvetenskap, resor, fritid och till och med sportcoaching. Vi fortsätter att vinna utmärkelser och erkänns regelbundet i olika publikationer.

Fokus i fjärde kvartalet var att förbereda sig för en stark tillväxt år 2018. Vi deltog på flertalet event och mässor, tecknade återförsäljaravtal med stora partners som Atea, framtidsplanerade med hårdvaru- och lösningsspartnern LG och NEC och byggt upp en betydande portfölj med stora globala företag, av vilka många har initierat och godkänt tester, pilotprojekt och bevis på konceptstudier med en betydande affärspotential.

Då intresset är stort för våra produkter och vi är ett mindre bolag så har vi som strategi valt att prioritera utbildningen av partners och återförsäljare, samt fokusera på stark marknadsföring för att ge stöd till säljarna. Vi fokuserar våra förvaltningsresurser på några få men stora strategiska konton med användningsfall som har solida värdespropositioner med oerhörd potential, till exempel scrum-projekt och lean planering inom byggsektorn.

FUTURE OUTLOOK

Vi förväntar oss en fortsatt stark tillväxt och är övertygade om att vi har byggt en solid produktportfölj och potential att vara marknadsledande inom en snabbväxande marknad. Samarbetet har blivit en term som används för allt från enkla whiteboard-lösningar till komplexa kommunikations-lösningar.

Hoylus tillvägagångssätt att fokusera på användarupplevelsen och en gemensam säker arbetsyta som gemensam grund för användare inom många olika områden och plattformar har resulterat i ett starkt intresse från potentiella slutkunder och återförsäljare. Detta bekräftades också när vi deltog på ISE 2018 i Amsterdam, den största AV- och integrations mässan i världen.

Vår utmaning är nu att förkorta försäljningscyklerna från pilot stadiet till företagsuttrullning, utbilda säljare och att följa efterfrågan.

HÄNDELSE EFTER SLUTET AV PERIODEN

- Hoylu tecknar ett återförsäljar- och distributionsavtal med Mevis.tv, en ledande leverantör av medietekniklösningar i Stuttgart, Tyskland.
- Hoylu tecknar ett återförsäljaravtal med Atea Norway, en ledande IT-infrastrukturs integratör för företag och offentliga organisationer i Europa.
- Polymedia, med kontor i 11 städer i Ryssland och CIS, samt ett återförsäljarnätverk av mer än 700 partners över Ryska federationen, placerar en kombination av order.
- NEC presenterar Hoylu Suite på ISE 2018 i Amsterdam som en del av NEC InfinityBoard, en skalbar allt-i-ett mötesrumslösning.



Stein Revelsby

VD, Hoylu



FINANSIELL INFORMATION

OMSÄTTNING & LÖNSAMHET

Omsättningen i fjärde kvartalet uppgick till 11,5 MSEK (Q3 5,9 MSEK) och bestod av intäkter från försäljning av Hoylu Software Suite mjukvara samt försäljning av Huddlewall samt av professionella tjänster.

Kostnader för sålda varor/tjänster uppgick till 3,8 MSEK (Q3 2,0 MSEK) och EBITDA uppgick till -2,6 MSEK (Q3 -6,0 MSEK)

Rörelseresultatet var -6,8 MSEK (Q3 -3,8 MSEK). Nettoresultatet för kvartalet uppgick till -4,0 MSEK (Q3 -7,1 MSEK).

FINANSIELL SITUATION

Hoylus kassaflöde för löpande verksamhet för det fjärde kvartalet uppgick till -1,9 MSEK (Q3 -6,7 MSEK).

Kassaflödet från investeringsaktiviteter uppgick till -6,2 MSEK (Q3 -3,0 MSEK) och kassaflödet från finansiella aktiviteter var 11,3 MSEK inklusive fortlöpande emission av aktier som del av privata placeringarna som slutfördes i januari 2018 (Q3 3,6 MSEK).

Kvartalets kassaflöde uppgick till 3,2 MSEK (Q3 -6,1 MSEK) och likvida tillgångar i slutet av perioden var 4,5 MSEK (Q3 1,3 MSEK).

Hoylu kommer att överväga att förstärka sitt arbetskapsital genom nyemission vid behov för att finansiera tillväxt med målsättning att maximera värdeskapande och att minimera utspädning för existerande aktieägare.

KAPITALISERADE OMKOSTNADER

Hoylu fortsätter sina investeringar i forskning och utveckling för en rad nya och förbättrade produkttegenskaper, såsom Anytime Collaboration och produkten Insight.

Under det fjärde kvartalet uppgick kostnaderna för forskning och utveckling till SEK 2,5 miljoner, motsvarande 20% av Hoylus totala driftskostnader.

AVSKRIVNINGAR & AMORTERINGAR

Immateriella och materiella tillgångar tas upp till anskaffningsvärdet, minus avskrivningar. Utgifter som är direkt hänförliga till tillgångarnas kostnader räknas in i tillgångens värde.

Amortering och avskrivningar är linjär enligt följande:

Goodwill	10 år
Andra immateriella tillgångar	5 år
Maskiner och utrustning	3 år
Möbler och fast inredning	5 år

ANSTÄLLDA OCH ORGANISATION

Hoylu har en personalstyrka på totalt 29 personer; 20 i USA, 8 i EU, och 1 i Japan. Hoylus huvudkontor är i Malmö, Sverige.

Produkthantering och mjukvaruutveckling är baserat i Seattle, USA.

MARKNAD

Den globala marknaden för Enterprise Collaboration uppskattas att växa från 26,7 miljarder USD år 2016 till 49,5 miljarder USD år 2021, en sammantagen årlig tillväxttakt på 13,2%.¹

Den globala marknaden för mjukvara för Enterprise Collaboration-lösningar beräknas växa från 7,1 miljarder USD år 2015 till 8,4 Miljarder USD år 2020.²

Hoylus huvudsakliga marknad är Europa och USA, men Hoylu har även etablerat relationer med återförsäljare på de asiatiska marknaderna.

Företaget tror att företag med mer än 50 anställda kommer att vara de huvudsakliga köparna av Hoylus lösningar för Enterprise Collaboration. Data från OECD SDBS databas visar att det finns ungefär 640 000 företag totalt med minst 50 anställda i Hoylus största marknader med totalt 150 000 sådana företag enbart i USA.

1. <http://www.marketsandmarkets.com/PressReleases/enterprise-collaboration.asp>
2. <https://www.appsrundtheworld.com/top-10-collaboration-software-vendors-and-market-forecast-2015-2020/>

RISKER OCH OSÄKERHETSFAKTORER

Att investera i Hoylu är förknippat med vissa risker.

Hoylus verksamhet påverkas, och kan komma att påverkas, av ett otal faktorer helt eller delvis utom Hoylus kontroll. Sådana faktorer kan negativt påverka företagets verksamhet, finansiella position och vinster i framtiden och kan leda till en sänkning av aktievärdet vilket kan leda till att investerare helt eller delvis kan förlora sin investering.

Vissa risker kan ha att göra med företaget, medan andra kan vara oberoende av företaget. Investerare bör noggrant analysera specifika riskfaktorer såväl som annan information i företagsbeskrivningen, innan beslut fattas om att investera i företaget eller inte.

REDOVISNINGSPRINCIPER

Denna delrapport för Hoylu har upprättats i enlighet med Årsredovisningslagen, bokföringsnämndens allmänna råd om konsoliderade finansiella rapporter BFNAR 2012: 1 (K3) och de svenska lagarna om värdepappersmarknaden.

Ramverket K3 för finansiell rapportering är jämförbart med "International Financial Reporting Standard's (IFRS) for small and medium enterprises". Moderbolaget har använt samma principer för bokföring och värdering som Hoylu.

Kalender 2018

Delårsrapport – Q4 2017	16 feb 2018
Årsredovisning	17 apr 2018
Delårsrapport – Q1 2018	11 maj 2018
AGM	16 maj 2018
Delårsrapport – Q2 2018	10 aug 2018
Delårsrapport – Q3 2018	9 nov 2018

REVISORSGRANSKNING

Denna rapport har inte varit föremål för särskild granskning av företagets revisor.

SHARE DATA

Hoylus aktier kan handlas på Nasdaq First North i Stockholm. Det totala antalet aktier i slutet av perioden uppgick till 11 299 999.

TECKNINGSOPTIONER

En extra bolagsstämma i Hoylu hölls i företagets lokaler i Malmö den 16 maj 2017. Under den extra bolagsstämman fattades en del beslut om teckningsoptionsprogram samt teckningsoptionsprogram för anställda.

Teckningsoptionsprogram. Under den extra bolagsstämman beslutades om en riktad emission av maximalt 220 000 teckningsoptioner. Rätten att teckna teckningsoptioner ska, med avvikelse från aktieägares företrädesrätt, inkludera seniora beslutsfattare och anställda i företaget. Varje teckningsoption ger innehavaren rätt att teckna en (1) aktie i Bolaget till en teckningskurs motsvarande ett belopp uppgående till 140 procent av den för stamaktier i Bolaget på First North listade volymvägda genomsnittliga betalkursen under perioden från och med den 11 maj 2017 till och med den 15 maj 2017. Vid fullt utövande av programmet, emitteras upp till 220 000 st aktier (siffran kan justeras) motsvarande ca 2,14% av det totala antalet utestående aktier. Vid fullteckning ökar företagets aktiekapital med 18 136,60 SEK, motsvarande en utspädning på 2,14 procent.

Teckningsoptionsprogram för anställda. Under den extra bolagsstämman beslutades även att etablera ett aktieprogram för anställda genom en riktad nyemission om maximalt 640 000 teckningsoptioner. Rätten att teckna teckningsoptioner för ska, med avvikelse från aktieägares företrädesrätt, förbehållas Bolagets VD, seniora beslutsfattare och anställda i företaget. Varje teckningsoption ger innehavaren rätt att teckna en (1) aktie i Bolaget till en teckningskurs motsvarande ett belopp uppgående till 140 procent av den för stamaktier i Bolaget på First North listade volymvägda genomsnittliga betalkursen under perioden från och med den 11 maj 2017 till och med den 15 maj 2017.

För att kunna utfärda aktier under planen för teckningsoptionsprogrammet för anställda beslöts att utfärda maximalt 640 000 teckningsoptioner. Vid fullteckning ökar företagets aktiekapital med 52 761 SEK motsvarande en utspädning på 6,21 procent.

OM HOYLU

Hoylu – Connecting People and Ideas Everywhere.

Hoylu levererar lösningar för presentationer, idéskapande och samarbete, med fokus på användarupplevelsen. Hoylu inriktar sig främst på företagslösningar för kreativt samarbete, kombinerat med displayer och teknologier för intuitiv input. Detta inkluderar även Internet of Things och teknologier för att förenkla samarbete mellan olika geografiska platser, för att förenkla arbetsprocesser och uppnå högre effektivitet och kreativitet.

Hoylus målsättning är att förbättra och förenkla hur människor presenterar, skapar idéer och samarbetar i varje steg av företags processer och organisationer. Vi tror att detta kommer att förbättra människors arbetslivskvalitet genom att ge dem möjligheten att samarbeta på ett smidigt sätt, oberoende av var de befinner sig.

Malmö, 16 februari 2018



FINANSIELLA RAPPORTER TOLV MÅNADER 2017

Hoylu etablerades i november 2016 och medan företaget hade vissa utgifter under november och december 2016, så var Q1 2017 Hoylus första kvartal i drift, och Q2 2017 var Hoylus första hela kvartal i drift sedan företagets etablering.

RESULTATRÄKNING I SAMMANDRAG

TSEK	2017 Okt-Dec	2016 Nov-Dec	2017 Jan-Dec	2016 Nov-Dec
Nettoomsättning	11,490	0	27,322	0
Kostnad för sålda varor / tjänster	-3,782	0	-8,632	0
Bruttoresultat	7,708	0	18,690	0
Utveckling, försäljnings- & administrationskostnader	-10,272	-25	-34,809	-25
Övriga rörelseposter*	0	-255	-2,529	-255
Avskrivningar/Amorteringar	-1,251	0	-2,888	0
Rörelseresultat	-3,814	-280	-21,536	-280
Övriga finansiella poster	-147	0	-375	0
Resultat före skatt	-3,961	-280	-21,911	-280
Skatt	-18	0	-28	0
Periodens resultat	-3,979	-280	-21,938	-280
Nyckeltal:				
Bruttomarginal	67.1%	NA	68.4%	NA
Rörelsemarginal	Neg	Neg	Neg	Neg
Resultat per aktie före och efter utspädning	-0.36	-0.11	-2.35	-0.11
Genomsnittligt antal utestående aktier före och efter utspädning	10,966,666	2,500,000	9,334,444	2,500,000

* Kostnader hänförliga till IPO (juridiska och finansiella)

KONSOLIDERAD BALANSRÄKNING I SAMMANDRAG

TSEK	2017-12-31	2016-12-31
Immateriella tillgångar	29,852	0
Akkumulerade avskrivningar	-2,371	0
Immateriella tillgångar	27,481	183
Materiella anläggningstillgångar	2,429	0
Akkumulerade avskrivningar	-470	0
Materiella anläggningstillgångar	1,960	0
Finansiella anläggningstillgångar	6,482	0
Summa anläggningstillgångar	35,923	183
Varulager	1,826	0
Kortfristiga fordringar	10,819	0
Övriga omsättningstillgångar	2,332	0
Likvida medel inkl kortfristiga placeringar	4,529	99
Summa omsättningstillgångar	19,506	99
S:a Tillgångar	55,429	282
Summa eget kapital	27,278	-180
Övriga långfristiga skulder	5,015	0
Summa långfristiga skulder	5,015	0
Kortfristiga avsättningar	9,428	577
Övriga kortfristiga skulder	13,707	-115
Summa kortfristiga skulder	23,136	462
S:a Eget kapital & skulder	55,429	282

FÖRÄNDRINGAR I EGET KAPITAL

SEK	Aktiekapital	Pågående emission	Övrigt		Periodens resultat	Eget kapital
			tillskjutet kapital	Reserver		
Ingående balans 1 januari 2017	100	0	0	0	-673	-573
Resultat vid periodens utgång 31 december 2017					-21,938	-21,938
Övrigt totalresultat				-1,456	0	-1,456
Summa totalresultat	0	0	0	-1,456	-21,938	-23,394
Privata placeringar	200		24,680			24,880
Förvärv – We-inspire	24		3,416			3,440
Konvertibla skuldebrev – Nada Yada	352		148			500
Förvärv – Creative Minds	33		2,047			2,080
Privata placeringar	140		5,330			5,470
Privata placeringar	82		3,488			3,570
Privata placeringar		11,306				11,306
Utgående balans 31 december 2017	932	11,306	39,108	-1,456	-22,611	27,278

KONSOLIDERAD RAPPORT ÖVER KASSAFLÖDEN I SAMMANDRAG

TSEK	2017	2016	2017	2016
	Okt-Dec	Nov-Dec	Jan-Dec	Nov-Dec
Resultat efter finansiella poster	-3,979	-280	-21,938	-280
Avskrivningar & amorteringar	1,251	0	2,888	0
Övriga poster som inte ingår i kassaflödet	-870	0	1,264	0
Poster som inte ingår i kassaflödet	381	0	4,152	0
Kassaflöde före förändringar av rörelsekapitalet	-3,599	-280	-17,786	-280
Förändring av rörelsefordringar	-5,988	0	-13,151	0
Förändring av varulager	-473	0	-1,826	0
Förändring av rörelseskulder	8,207	462	17,225	462
Kassaflöde från den löpande verksamheten	-1,853	182	-15,538	182
Immateriella tillgångar	-6,102	-183	-29,669	-183
Anläggningstillgångar	-116	0	-2,429	0
Finansiella anläggningstillgångar	0	0	-6,762	0
Kassaflöde från kapital investeringar	-6,217	-183	-38,861	-183
Summa kassaflöde före finansiering	-8,070	-1	-54,399	-1
Nyemission	3,570	100	39,859	100
Förändring av finansiella skulder	7,736	0	18,970	0
Kassaflöde från finansiella aktiviteter	11,306	100	58,829	100
Periodens kassaflöde	3,235	99	4,430	99
Likvida medel vid periodens början	1,294		99	0
Likvida medel vid periodens slut	4,529	99	4,529	99

NYCKELTAL

TSEK	2017	2016	2017	2016
	Okt-Dec	Nov-Dec	Jan-Dec	Nov-Dec
Periodens kassaflöde	3,235	99	4,430	99
Kassaflöde / aktie före och efter utspädning (SEK) ¹	0.30	0.04	0.47	0.04
	12/31/2017		12/31/2016	
Soliditet	54.2%		-63.7%	
Antal aktier	11,299,999		2,500,000	
Eget kapital per aktie (kr)	2.41		(0.07)	

¹ Baserat på vägt genomsnittligt antal aktier och utestående teckningsoptioner för respektive period.

MODERBOLAGETS RESULTATRÄKNING I SAMMANDRAG

TSEK	2017	2016	2017	2016
	Okt-Dec	Okt-Dec	Jan-Dec	Nov-Dec
Nettoomsättning	8,490	0	13,076	0
Kostnad för sålda varor / tjänster	-2,926	0	-4,289	0
Bruttoresultat	5,564	0	8,787	0
Utveckling, försäljnings- & administrationskostnader	-5,478	-25	-14,500	-25
Övriga rörelseposter***	0	-255	-2,529	-255
Avskrivningar/Amorteringar	-506	0	-988	0
Rörelseresultat	-420	-280	-9,230	-280
Övriga finansiella poster	192	0	-31	0
Resultat före skatt	-228	-280	-9,261	-280
Skatt	0	0	-5	0
Periodens resultat	-228	-280	-9,265	-280

*** Kostnader hänförliga till IPO (juridiska och finansiella)

MODERBOLAGETS BALANSRÄKNING I SAMMANDRAG

TSEK	2017-12-31	2016-12-31
Immateriella tillgångar	7,438	183
Materiella anläggningstillgångar	1,060	0
Finansiella anläggningstillgångar	12,459	0
Summa anläggningstillgångar	20,958	183
Varulager	1,409	0
Kortfristiga fordringar	7,519	0
Övriga omsättningstillgångar	32,755	0
Likvida medel inkl kortfristiga placeringar	3,990	99
Summa omsättningstillgångar	45,673	99
S:a Tillgångar	66,630	282
Summa eget kapital	42,278	-180
Övriga långfristiga skulder	5,015	0
Summa långfristiga skulder	5,015	0
Kortfristiga avsättningar	7,191	577
Övriga kortfristiga skulder	12,146	-115
Summa kortfristiga skulder	19,337	462
S:a Eget kapital & skulder	66,630	282

KONTAKTUPPGIFTER

HOYLU AB

BESÖKSADRESS:

Nordenskiöldsgatan 24
211 19 Malmö
Sweden

REGISTRERAD ADRESS:

Tunnbindaregatan 37
602 21 Norrköping
Sweden

POSTADRESS:

Tunnbindaregatan 37
602 21 Norrköping
Sweden

ADDRESSER USA:

SEATTLE

Hoylu, Inc.
720 4th Ave.
Suite 220
Kirkland, WA 98033

LOS ANGELES

Hoylu, Inc.
6121 Sunset Blvd.
Los Angeles, CA 90028

BOSTON

Hoylu, Inc.
50 Corporate Park Drive Suite 740
Pembroke, MA 02359

ADDRESS ÖSTERRIKE:

w'inspire GmbH
Peter-Behrens-Platz 2
4020 Linz
Austria

www.hoylu.com

info@hoylu.com

STYRELSE

Mats Andersson, Chairman of the Board
Anna Andeberg, Member of the Board
Stein Revelsby, Member of the Board, CEO
Jon Ullmark, Member of the Board

LEDNING

Stein Revelsby, Member of the Board, CEO
Karl Wiersholm, CFO
Travis Beaven, CPO
Neil Fishman, Chief Engineer
John Cary, CIO

REVISOR

Per-Arne Pettersson, Deloitte AB

CERTIFIED ADVISOR

Mangold Fondskommission AB
Engelbrektsplan 2
114 34 Stockholm
Sweden

+46 (0) 503 01 550

info@mangold.se

MARKNADSPLATS

Nasdaq First North Stockholm
Ticker: HOYLU

ANSVARFRISKRIVNING

Vissa antaganden i denna rapport är framtida, och det verkliga utfallet kan bli annorlunda. I tillägg till redan nämnda faktorer kan andra faktorer påverka det faktiska utfallet. Sådana faktorer inkluderar utveckling för kunder, konkurrenter, påverkan av ekonomiska- och marknadssituationer, regleringar, teknisk utveckling, variationer i växelkurser och marknadspriser och politiska risker.

